

# **T R A I T E M E N T**

# **D U D O S L O M B A I R E**

## **M E T H O D E D E**

## **V I S U A L I S A T I O N**

**T E N D A N T A D E V E L O P P E R**  
**LE S E N S D E L ' E S P A C E**  
**E T L A N O T I O N**  
**" D ' A N A T O M I E D U V I V A N T "**  
**A L ' U S A G E D E T O U S**

**PAR**

**LEANDRE COCHETEL**

**Editions COCHETEL**

52, Rue de Moscou PARIS 75008

FAX : 01 42 93 44 57

**COPYRIGHT**

**ISBN 04944**

# SOMMAIRE

- Chapitre 1 : Introduction
  - Méthode
  - Lois de compensation
  - Morphologies
- Chapitre 2 : Techniques acupunctuelles
  - Les distances
  - Les biorythmes
  - Les moxas
- Chapitre 3 : Acupuncture basale
  - Les 5 éléments
  - Les correspondances
  - L'action de la saveur piquante sur le rein
- Chapitre 4 : Anatomie globale visualisation
- Chapitre 5 : Résumé sur le rapport dos - genou
- Chapitre 6 : La colonne vertébrale
- Chapitre 7 : Anatomie du disque vertébral
- Chapitre 8 : Incidences des déviations vertébrales sur la silhouette
  - Repères
- Chapitre 9 : Premier massage de la cuisse antérieure
  - Notion de contractures
  - Actions sur les contractures
- Chapitre 10 : Massage et moxa du ventre
  - Après le massage occidental des cuisses
- Chapitre 11 : Massage latéral jambes cuisses fessiers décalés.
- Chapitre 12 : Puissant massage zone lombaire.
- Chapitre 13 : L'articulation sacro-iliaque
- Chapitre 14 : Le mal de dos d'origine (ou résultante) sacro-iliaque
- Chapitre 15 : La pratique du méridien TAE MO corrobore certains points de vue sur la contention de la sacro-iliaque.
- Chapitre 16 : Etayement d'une proposition de contention-rééducation de la sacro-iliaque
- Chapitre 17 : Rééducation par la course à pied
- Chapitre 18 : Postures
- Chapitre 19 : Rééducation
- Chapitre 20 : Idées générales
- Chapitre 21 : Traitement et origine mal de dos, selon les textes Chinois du Nei-King.

# CHAPITRE

## 1

- INTRODUCTION
- METHODE
- LOIS DE COMPENSATION
- MORPHOLOGIES

## INTRODUCTION

Ce livre n'est pas un livre de médecin, mais celui d'un artisan. A toute cathédrale son architecte, mais aussi ses sculpteurs. Ainsi l'anatomie inerte enseignée en faculté est bien utile. Mais les torsions du dos et certaines compensations relèvent de LOIS DE COMPENSATIONS pressenties mais jusqu'alors jamais franchement étudiées. Nous les verrons plus loin. Ce sont des lois globales, associant les déviations des bras, aux écrasements des vertèbres cervicales; la respiration libre, la poitrine musculairement assouplie par la course à pied à l'irrigation des muscles du cou en leurs attaches, les plus inaccessibles au massage. On doit se rappeler que les muscles du cou sont élévateurs des côtes, qu'ils s'étendent à toute la poitrine, et donc que l'appareil respiratoire débute au moins sur la 2ème vertèbre, et nous pourrions citer jusqu'à l'occiput ou le trapèze qui élève les épaules, participe du respir. Qui peut courir en effet sans soulever les épaules ?

Voilà l'anatomie du vivant. Pour ce dernier cas de figure, établissons une réciproque au théorème. Celui qui s'essoufle libère son cou. On peut, comme l'architecte, compter les impacts sur les matériaux osseux que sont les vertèbres, voilà une pathologie évidente qui relève d'une anatomie analytique. Il la faut considérer et même ne pas la négliger. C'est une résultante. Et avec cet esprit-là, on soigne. Mais le rééducateur placé toujours en fin de parcours des meilleurs traitements, ne dépendant pas forcément de son talent, aperçoit des thérapeutiques différentes avec lesquelles il doit s'adapter en plein parcours. Le sien, celui du malade, celui du médecin et celui du chirurgien ou du rhumatologue. Il est donc en état d'évaluer les différentes techniques, il a son opinion, et surtout des statistiques. Tous les gens sincères se regroupent autour d'une technique proche concernant la rééducation de la contention.

Mais le consensus du siècle, la clientèle surtout est pressée. Elle ne veut pas souffrir, pas attendre, et n'a point envie d'apprendre la part d'initiative qu'elle pourrait prendre dans un traitement qui la concerne au plus haut.

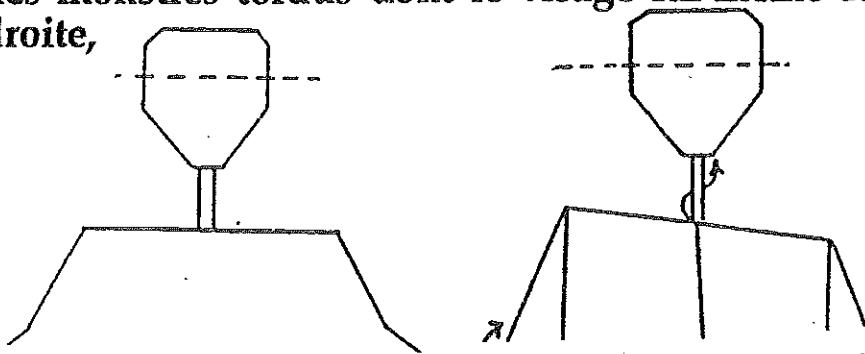
# INTRODUCTION

Mais le miracle de l'homme est sa dignité recherchée comme son vernis. Ainsi son corps étant penché à gauche en bas, la partie haute donc la tête devrait compenser à droite.

**MAIS IL BRISERA PLUTOT SON COU CAR IL TEND A REGARDER DROIT LE TABLEAU DE LA VIE.**

Il déforme plus progressivement ses vertèbres cervicales car le haut du corps présentant beaucoup moins de poids, et surtout la tête ne portant jamais rien, les déformations s'installeront en 15 ans d'adaptation très insidieuses. Vous avez 5 millimètres de différence sur les vertèbres lombaires, vous êtes vite brisé et couché. Mais les cervicales s'adaptent, les disques aussi. Et c'est finalement l'os qui en 17 à 20 ans se remodèle en coulant. Au passage, précisons que ces malades ne courent point...

Ici, nous échappons aux mathématiques pour rencontrer mieux la spécificité de l'homme. Ceci n'a pas échappé à tout le monde et les grands peintres l'ont perçu. Ainsi Goya nous présentant des monstres tordus dont le visage lui-même recourbé vers la droite,

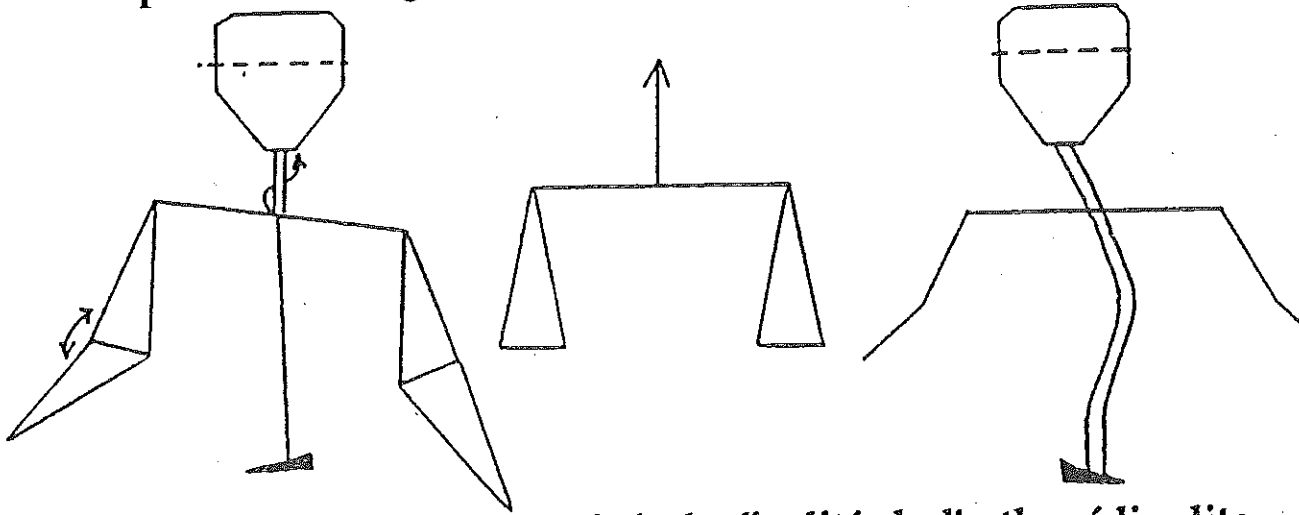


devrait selon les grandes déformations des gens très sérieusement atteints suivre la même logique. On voit, chez certains malades atteints d'acromégalie, tous les os du visage, plonger quelque peu eux-mêmes dans ce penchant, et se déformer, se pousser, établissant un parallélisme avec le regard, donc les yeux, tout le visage déporté, déformé vers un seul côté, très perpendiculaire à la gravité.

Voir schéma page suivante....

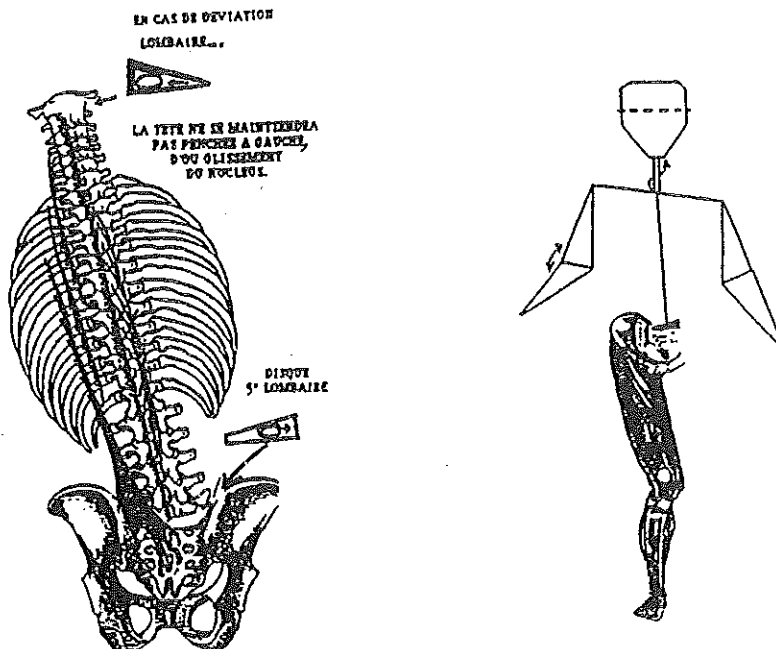
# INTRODUCTION

Alors que l'influence de la souffrance va, quant à elle, inflexer le corps selon des règles mathématiques.



Le second mystère est celui de la finalité de l'orthopédie dite mathématique. Je présenterai la plupart des affaires du dos sous ce jour occidental très logique et assuré, bien qu'à mon avis incomplet. Au bout du compte, quel que soit le segment du corps qui a compensé, il a corrigé sans la rectitude du poids de la tête.

J'étais par exemple dévié à gauche, en bas dans mon bassin ou mes lombaires, je me repenche à droite en haut des épaules ou du cou pour rééquilibrer mon simple poids corporel. Un enfant qui pour jouer amoncelle des pions de jeu de dames, s'aperçoit vite que s'il déplace en bas quelques pions à droite, il décale les autres vers la gauche et invariablement sera obligé de dévier ceux du haut vers la gauche. Géométrie dans l'espace. Compréhensible.



# INTRODUCTION

Les os du visage, et chez tout le monde, croissent et se modifient toute la vie. Dans l'acromégalie, ce sont tous les os du corps qui n'arrêtent jamais leur croissance. Cette espèce de gigantisme est donc plus soutenu niveau visage et la véritable galoche qu'est devenu le menton, devient une ganache chevaline.

Goya a tablé sur l'imperturbable logique des mathématiques à laquelle nous sommes soumis, même à cette loi de compensation qui, après tout, obéit à une recherche de perpendicularité sous l'horizontal du regard. Et pour rajouter à l'homme, à tout ce que nous pressentons contre nature, par on ne sait quel préjugé éthique et esthétique, il a poussé dans la contre-vérité. Et le mensonge déjà horrible compose sur ces gueules cassées un rejet naturel, une protestation étayée de nos secrets pudiques, établie dans l'ordre honteux des gens avantagés d'être dissimulés dans la dite normalité.

Léonard de Vinci, dont je recommande les études anatomiques possède la grande éloquence de pouvoir faire lire les muscles non plus sur le canevas de l'anatomie classique, soit le bel écorché musculeux, mais sur l'anatomie d'un homme filiforme non écorché. Car la référence de la vie et du métier d'orthopédiste qui touche et qui voit est d'avoir pratiqué de nombreuses morphologies de sujets humains, différenciés de plus dans les adaptations professionnelles, climatiques, raciales, et surtout changements nutritionnels et stature d'un ascendant l'autre, déportation d'un climat opposé, irlandais transposés à New-York etc...

# INTRODUCTION

Léonard de Vinci s'exprime sur le cou en ces termes : le bigot, dit-il, (il veut dire le mystique) aura le cou tordu. Les peintres et les sculpteurs ne sont pas tous orthopédistes (mais encore !). Ils ne sont en effet pas forcément thaumaturges ou guérisseurs, bien que beaucoup fréquentent et pour cause mon école d'anatomie du vivant et du geste. Mais on ne peut dénier à Léonard de Vinci le sens des mathématiques. On ne peut éviter de penser qu'il a perçu les lois du corps. Et que si la grâce d'un concept divin l'a effleuré, n'aurait-il fait qu'un petit détour, l'évocation de l'homme que suggère l'existence de Dieu porte à considérer les avis d'un être aussi doué.

Cette observation d'un mystique au cou tordu me semble avoir été laissée pour compte car elle implique une attitude plutôt qu'un arrêté anatomique fixé. Il y a en effet une distance entre une cyphose, c'est-à-dire un haut de dos arrondi, et une attitude cyphotique c'est-à-dire une façon de ne plus se tenir droit qui implique autre chose que la charpente. Ces gens-là peuvent se redresser instantanément. Seulement ils se tenaient mal. Nous verrons quelle analyse on en peut faire puisque dans notre école respectueuse de la PSYCHO-SOMATIQUE, le dos n'est pas que chair et os. Il reflète l'âme.

L'assertion de Léonard de Vinci, n'est pas un code mais une loi pressentie du rapport physico-psychique. Mon expérience de 40 ans de statistiques, comme en laboratoire, l'a confirmée toujours exacte. Mon métier était de rencontrer des gens un par un, presque tous confiant leur état d'âme. J'y étais attentif, chacun pour moi étant un livre ouvert, et j'ai massé tous les groupes sociaux et à Paris, tant d'intellectuels athées et personnalités diverses. On les pouvait étiqueter - à première vue - religieux ou pas, au point d'avoir presque à se méfier de soi, tant de mes assertions préalables, hors consensus restant dangereuses dans la primarité. Mais quand même.



## INTRODUCTION

C'est encore quelque chose que je produis pendant des heures et déjà des années au salon Marjolaine. De ma minabilité, je réponds à la grandeur du Maître Léonard de Vinci. Le mystique a bien statistiquement le cou penché. Il convient de se pencher sur les mots.

Les fanatiques, les extrêmes ne sont point des religieux puisqu'ils ne tendent pas à se relier humblement. La folie mystique en ce même esprit, présente un égo hypertrophié; de l'égoïsme tout simplement : c'est bien paradoxal. Mais le mystique pourrait très bien être le militant sincère et dévoué de quelque bord tant sociologique que politique. Ce n'est pas paradoxal : c'est plus rare. Ces êtres qui font don de leur personne à l'humanité ne peuvent être méprisés par un dieu qui parlerait juste et proposerait de s'occuper de son prochain comme de lui-même.

La foi est une faculté. Pour certains, on a la grâce ou on ne l'a pas. Si on est charitable au sens vrai du mot, Dieu se reconnaît en nous et je l'y reconnais à cette attitude du cou, souvent penché, attentionné, bien intentionné. Ces religieux-là sont moins mendiants que mes prières pour ma salvation propre. Je vous dis tout droit ne cherchant pas à vous influencer en penchant mon cou.

## INTRODUCTION

S'occuper des résultantes, c'est soigner. Prendre des anti-inflammatoires peut être terriblement nécessaire. Les médicaments sont parfois indispensables, le processus de la pathologie étant déclenché.

Mais si, en toute technique, la prévention reste infailliblement le meilleur remède, il n'est pas malhonnête de chercher l'origine des affections. Parler de contracture initiale, c'est promouvoir le massage. C'est surtout enlever une part de l'origine, tout comme une part de la résistance aux réajustements. Ainsi le kinésithérapeute s'imposerait au début de la chaîne, puis à la fin en rééducation.

En écoutant les idées exotiques de l'acupuncture qui nous apparaissent beaucoup moins empiriques qu'à l'architecte cartésien, on peut entendre par exemple pour le dos, une douzaine puis vingt et plus origines de lumbago. Ces conceptions ne réfutent pas les résultantes occidentales. L'Asie est un autre concept et les défenseurs de l'acupuncture s'ils n'ont pas séjourné en Asie, ressemblent à ces étudiants en anglais qui, après six ou sept ans d'étude de la langue, n'ayant pas séjourné en Angleterre, sont presque incapables de prendre un billet de chemin de fer. L'acupuncture est une autre planète. Nous n'en retiendrons ici que la partie cartésienne.

La médecine d'Extrême-Orient a la même source. Une part approchant l'esprit yogui, désigne des chakras, là où les chinois, très analytiques, vont préciser des points. Le yoga est plus imprécis mais libre. L'acupuncture me paraît plus cartésienne, et dès lors moins imaginative. Ce côté cartésien est néanmoins restreint, il fonctionne par postulat. On nous donne la guérison, donc la preuve. Comme elle est l'aboutissement des déductions d'une trentaine de paramètres dont la pratique n'est pour certains appréhensible qu'après 20 ans de travail, on vous demande d'y croire péremptoirement.

# INTRODUCTION

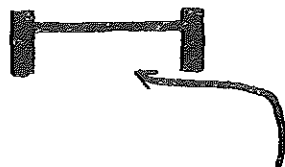
Attitude insupportable aux architectes, et même aux kinésithérapeutes au début, quand ils doivent être reformés en cet esprit. J'ai été formé en Occident par le Dr de Sambucy, non conformiste flagrant - non à mes débuts, car j'étais déjà initié à d'autres idées, par deux ans de séjour en Asie comme infirmier.

La prévention est une forme d'écologie dont le raisonnement apparaît précaire aux yeux de certains exclusifs d'un autre mode de pensée. Il convient alors d'expliquer les règles statistiques (la vérité n'y est pas si impermanente) et mathématiques.

Or, soumises pour une grande part au poids et à la gravité, toutes les contractures, déviations, spirales, luxations etc... vont répondre par le géométrie sur les pressions envers les articulations. On comprendra dès lors qu'un tel plus grand, qu'un autre plus long, qu'une femme au bassin large a les genoux plus en-dedans, que le vieillard surveille moins sa maintenance et que le déprimé fuit sur ses aplombs. Oui ou non? Engageons-nous...

Et toute l'orthopédie serait liée aux mathématiques. D'ailleurs, le chirurgien y affute ses couteaux avec des succès incontestables et grâce au ciel, il en tient compte. Allez donc juxtaposer une tête de fémur sans mesure !

Cependant, j'évoquerai deux mystères : que vous soyez gaucher ou droitier (1) et donc très spécialisé sur un seul membre, ces poids inégalement répartis que vous sollicitez assez unilatéralement laissent le cou assez droit, lui qui est le fléau de la balance de vos deux bras.



(1) Etes-vous gaucher ou droitier ? Un droitier se présentant en saut en hauteur dans la manoeuvre du ciseau latéral se présentera ainsi. Sa jambe d'appel sera donc la gauche. Mais ce même droitier qui saute à gauche, jouera au football exclusivement avec son pied droit.

## METHODE

Comme notre profession sera de traquer les déformations, il est beaucoup plus urgent de connaître l'homme déformé, et surtout de saisir dans l'espace le geste et les attitudes faussés.

La description du type humain parfait n'est pas une certitude. Un seul dessin y suffirait-il ? Ce qui se fait par trop. De plus, chaque muscle répond à un muscle antagoniste qui lui sert de frein. Et réciproquement. La maladie où l'on ne gère plus ces contrôles s'appelle -je crois- la danse de St Guy. Pardonnez mon imprécision. A chaque souffrance, correspond une réponse sur le muscle opposé du même membre.

... Et les 2 muscles également nommés de l'autre membre sont probablement affectés, mais le toucher du bon masseur identifiera s'il s'agit d'une douleur ou contractures, par élongation ou rétraction, par vide ou plénitude d'énergie soit INN soit Yang.

Cet aspect n'est pas simple, encore qu'il ne s'en tienne pas là. Ces contractures par "sympathie" sont faciles à comprendre mais les compensations orthopédiques dépendront de la longueur variable des segments de chacun pour la partie identifiable par l'Occident. Sur le volet de l'acupuncture, ces mêmes contractures dépendront de la rhétorique des viscères entre eux. Et les méridiens qui en proviennent se dénombrent dans la centaine.

Nous traiterons des lignes de pression et des contractures, ceci étant plus important que ratiociner sur l'anatomie idéale qui n'enseigne - vu sous une telle définition - absolument pas la pathologie.

Nous éviterons le plus possible de nommer les muscles, mais nous les présenterons en action, dessinés. Lorsque Alexander Lowen a décrit les contractures musculaires comme des mémorisations de frustrations psychiques, j'étais heureux, car je le savais mais je ne me l'étais pas dit. Je me suis promis alors que je décrirai ces points et muscles contrits, quitte à en faire toute une topographie.

Et c'est vrai que les contractures musculaires sont dans la main du masseur massant qui les perçoit. Tous les masseurs qui massent les perçoivent au bout de cinq ans. Jamais les médecins et encore moins les fonctionnaires analytiques de l'anatomie officielle, sans défaut, utopique. (nous présentons chacun 10 % d'anomalie ou adaptation spécifique.) J'avais établi quelques cartographies dont le lecteur lira les séquelles, mais c'est un encombre à la pédagogie.

## METHODE

Car pour l'orthopédie, il faut bien reconnaître que les douleurs sur une imperfection mécanique, vont varier selon les mensurations des segments du sujet.

Il y a donc une anatomie de l'aspect orthopédique. Comme elle est fort mathématique, plus exactement géométrique, avec pour limite et opposition, le niveau du regard : on peut la démontrer.

L'image parfaite est de l'optimisme exagéré et déforme l'idée sélective. Il faut rôder dans les spirales, les tricheries et en voir beaucoup avant que de réaliser l'idéal, s'il existe. Le contentement est une présomption. En quelque sorte, une impasse, c'est la mauvaise pièce à notre profession.

Le genou soutient ou ne soutient plus la colonne vertébrale. Plus encore, les déplacements du corps lui font supporter beaucoup plus de poids qu'une simple balance le laisserait imaginer. Et ces poids résultent latéralement dans certaines circonstances exceptionnelles, où la précarité initiale d'un genou confine à la détresse. C'est une facette, car de plus, la station immobile ou debout prolongée sous la fatigue, augmente l'accablement que j'appellerai poids.

Et l'accablement mental pèse tout simplement comme d'un poids. Nous en faisons école. Le poids du corps résulte sur le genou, mais les adaptations (compensations ou lâcher prise) alternent. Si bien que le genou renvoie des incidences faussées.

La réciproque s'établit donc et notre société manichéenne réglant tout par oui ou par non, semble avoir difficulté à cerner des lois cartésiennes autour de ces réponses. Car on ne peut totalement affirmer que le genou défait le dos et que le dos éprouve le genou, car il s'agit d'un perpétuel aller-retour.

C'est pour cela qu'on évoque le dos dans ce livre, ou si l'on veut, l'ensemble de la manière dont l'homme s'érige et se maintient debout. L'homme ou la femme. L'enfant. L'homme âgé ou jeune. Le déprimé. L'alcoolique. Le pléthorique. Le goutteux. Le diabétique. Le paralysé. L'accouchée. La génitrice aux dix enfants. Celle de quinze. La pilule. Le sportif trop spécialisé : cette incompétence formelle des responsables, ou la responsabilité des gens compétents. J'espère l'engager encore un peu plus par ce livre d'exercice.

## METHODE

Tous les points et zones douloureuses sont intempestives. Dès que vous en trouverez, massez-les donc. Dieu et l'orthopédie y trouveront bénéfique, si ce n'est le patient lui-même.

L'anatomie classique est l'anatomie du mort. Néanmoins, la schématisation du corps n'enseigne pas la perception réelle des petites différences du corps, aussi ma faveur se dirige-t-elle vers les dessins rigoureux. Je conseille le Grand Livre d'Anatomie de Paturet chez Masson pour certains dessins ainsi que les descriptifs de L. de Vinci. Il faut s'habituer à voir les muscles et les articulations au-travers de la peau. En ce sens, Léonard de Vinci est le seul maître de l'anatomie du vécu. J'ai donc projeté et revu même dans les dessins dont je me suis aidé, les attitudes, les directions et les formes accentuant les défauts, les exagérant parfois, mais la vie enseignera ce qui pourrait paraître excessif, rejoint et dépasse parfois la fiction sur des corps souffrants.

Je me suis appliqué à l'étude du mouvement, et certaines observations qui sont des hypothèses de travail, peuvent parfois impatienter, mais au bout de ces propositions il y a eu la démonstration, les résultats.

Comme l'anatomie de chacun diffère, on pourra trouver des formes de compensation autres - je ne discute pas les facultés créatrices ou plutôt captatrices dans l'espace, de chacun, et espère que ma façon de procéder suscitera des exemples et des contestations. Malgré tous les coefficients intellectuels, mémoires et dons même du dessin, une grande part du sens de l'espace, de la "vista", de la notion d'orthopédie paraît inaccessible à d'aucuns. On cotoiera de grands spécialistes des os, de l'orthopédie, plutôt handicapés de ce sens inné du geste dans l'espace. Les chirurgiens s'y adaptent, dans le public l'artisan (fut-il bijoutier), le manoeuvre, les architectes surtout et tous les pratiquants d'arts martiaux jouant sur le déséquilibre ont le sens du chiffre zéro de l'équilibre. La "vista", ce don, est plutôt distribué chez les sportifs ou les professionnels du corps, danseuses, mannequins, modistes, couturières, chausseurs. C'est la science du chemin le plus court que prend le mouvement soit par perfectionnisme (saut en hauteur, plongeon, perchistes) soit par tricherie. C'est pourquoi il y aura toujours deux mondes pour juger les déformations osseuses. Bien entendu celui qui n'a pas eu l'apte jugement de l'orthopédie erronée aura une vision tendancieuse en ce qui concerne l'origine de certains rhumatismes. C'est dans ce créneau entre académisme myope et reboutage instinctif que nous nous sommes promus redresseurs de torts. C'est tout un esprit.

## LA METHODE

Il faut donc se former à cette " ANATOMIE DU VIVANT ", j'entends de sa gestuelle, et à la morphologie des types acupunctuels. Cette partie des correspondances sera suggérée en sa base et dans ce livre.

La pédagogie acupunctuelle s'enseigne rarement par le processus des couleurs, reflets du teint qui projette la pathologie du malade. Je me crois seul à la proposer.

Ces couleurs identifient l'organe touché et même sur la bonne santé toute une programmation possible, selon que l'on est par exemple un foie pléthorique ou insuffisant.

Vous avez compris où sont le Inn et le Yang. Là vous n'êtes que de bons cartésiens manichéens du oui ou du non. On peut être un foie solide, ni hyper ni hypo, costaud. Toute une science de la morphologie en découle. C'est donc une troisième dimension qu'il faut apprendre.

Ainsi ce livre me paraît bon d'être non conformiste et de n'accepter pas ce qui n'est pas dit. De révéler que le sens de l'espace ne s'apprend pas dans les livres. Mais ce livre est surtout une méthode pédagogique par les couleurs. Beaucoup de lettres creuses sont à colorier diversement selon leur correspondance aux viscères, sentiments. Ne croyez pas jouer aux tarots. Si dans ces précisions multiples, l'acupuncture alignait une erreur tout s'effondrerait. Ce monument universel a été expérimenté sur 5000 ans, on ne veut pas que ce soit plus avant.



### CONTESTATION

Il est impossible de lever la tête sans contracter le grand droit au-dessous du nombril

Faites donc avouer à un vieil analyste de l'anatomie que le muscle grand droit de l'abdomen est un muscle du cou. Malgré la preuve évidente (mettez la main à cet endroit et regardez votre nombril), il ne pourra, le spécialiste dans sa scholastique, intégrer ce muscle au "plexus cervico-bracchial".

## LA METHODE

En remettant en place les vertèbres lombaires, il est classique de déclencher un torticolis, surtout lorsque les vertèbres qui composaient le déséquilibre se remettent en place sans préparation. C'est une bonne nouvelle. De prompts résultats sur le genou déclenchent parfois une alerte? La pratique énonce donc une réciproque confirmée par l'observation. Un genou lésé déclenche un ensemble de maux. Ces douleurs physiques ne sont pas seules. La gêne sur le fonctionnement des méridiens du psychisme, amène à ne pas s'en tenir à la seule idée du segment genou, mais à l'impact mental de son affectation. Inconvénient : Si ce dos était massé avant la sollicitation des lombaires, les muscles lombaires ne se défendraient plus. Dès lors, le mouvement de rééducation du genou camblerait 2 fois plus, exposant aux sciatiques, lumbago, etc...

Mais on peut prévoir, voir venir, prévenir, protéger le dos avant le soin. Le malade se fait soigner. Lorsque le malade se soignera, il lui faudra composer des parades avant même que de travailler le genou. La tonicité du ventre deviendra une sécurité. Il est seul à la construire.

J'ai le même souci sur la complémentarité du biceps et du trapèze. Essayez donc de soulever d'un bras un poids très lourd. Il est impossible de ne pas impliquer le biceps dans le trapèze. Conclusion : description séparée si on veut, mais dans la fonction, ces muscles ne font qu'un (mouvement). Darwin a cité ce muscle unique chez le singe...

La fourche des cuisses et la pince du pouce ne devraient être envisagées que dans une seule fonction. Ni pouce ni doigts opposés seulement, mais tous ensemble. Ni cuisse gauche ni droite, mais des adducteurs dont les fonctions repercutent : s'opposent ou s'associent.

Ceci est l'anatomie du vivant et l'oublier est mentir.



## LES SITUATIONS PARADOXALES

1°/ Un genou plus haut.

2°/ Une jambe plus longue.

3°/ Un genou plus haut à droite. Une jambe plus longue à gauche, résultat : mensuration identique de la jambe droite par rapport à la jambe gauche.

Renseignement faux à première vue.

4°/ Cambrure d'avant arrière, sans problème d'articulation sacro-iliaque, mais pincement du disque L5-S1 projeté en avant bien au centre. Dans ce cas les 2 jambes sont de même longueur et les sacro-iliaques en place.

5°/ Double luxation des sacro-iliaques : ouverture du bassin : pas forcément de douleur. La femme ouvre quelque peu sacro-iliaque et bassin quand elle est enceinte et au moment d'accoucher. Sans une gymnastique post- accouchement, elle peut conserver cet évasement.

**C'EST ALORS QU'IL FAUT POSER LA QUESTION A PLUS COMPETENT QUE MOI de savoir si la pilule qui met la femme dans l'état de la femme enceinte n'ouvre pas les 2 sacro-iliaques et le pubis d'une façon chronique pendant 30 ans. Le temps ne s'est pas écoulé pour une génération de femmes ayant subi la pilule depuis l'âge de 20 ans d'être parvenue à l'âge ménopausique, avec ses problèmes d'arthrose plus fréquents.**

Les problèmes de dos ne font plus peur à personne compte tenu que nul n'y échappe et que cela se soigne bien, ce qui n'est pas la référence car il serait préférable d'enseigner à guérir plutôt qu'attendre une échéance

## UN GENOU N'EST PAS ISOLE DE L'AUTRE NI DU DOS



Normal



Glissement



Raccourcissement  
virtuel de la  
jambe de ce côté

La réalité implique l'inclinaison d'un seul côté des bords du disque intervertébral qui sont normalement parallèles. La petite bulle appelée nucleus, véritable roulement à bille a quitté le centre.

Cinq millimètres plus court d'un côté impliquent amplement douleurs, lumbago, sciatiques.

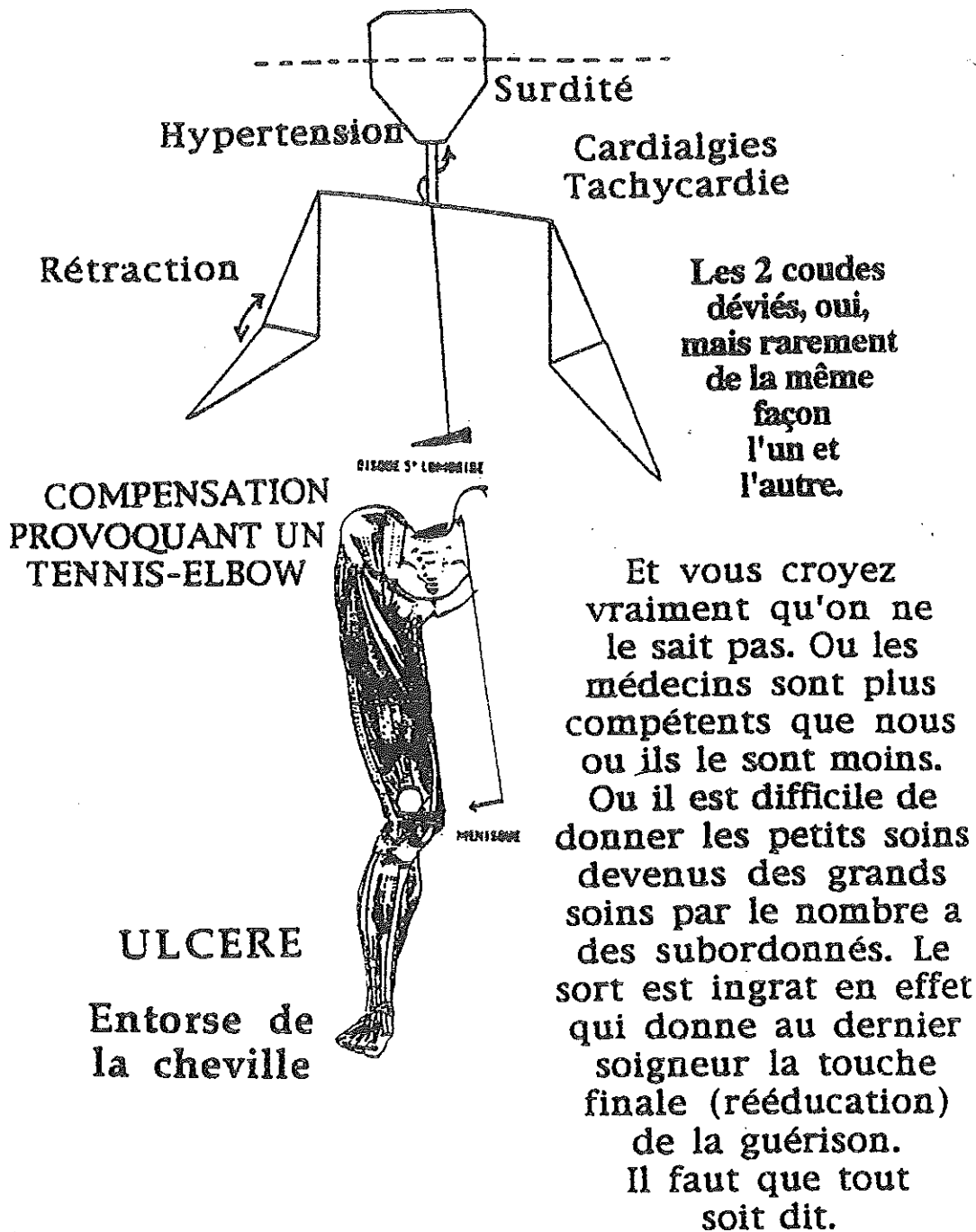
Deux à trois millimètres sont plus discrets et permettent plus longtemps à bas bruit de faire glisser disques et même bord antérieur des vertèbres cervicales car il y a moins d'effort et de poids au niveau des vertèbres cervicales. Le regard se devant de rester horizontal, les vertèbres cervicales rompent toute logique mathématique. Mais la pathologie paraît quinze ans après.

Au niveau des vertèbres lombaires, vous êtes comblé par une sciatique dans les huit jours.

Et naturellement alors, du côté du pincement du disque, la jambe se trouve remontée.

Voir si la douleur se trouve de ce côté, car le nucleus presse ou jaillit du côté opposé. Mais défions-nous de telles assertions. Peu s'en embarrassent car le nucleus dispose de 360 ° où il peut s'aplatir, dissimuler, obvier.

# LA FATALITE DE L'AGE EXPOSE PRESQUE CHACUN A CETTE INVOLUTION



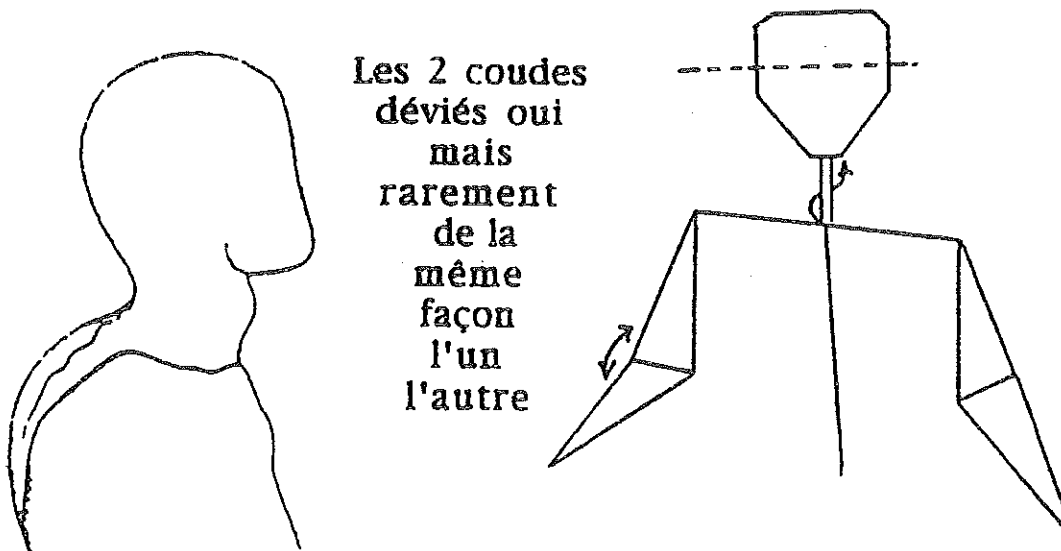
Allez soutenir à un phlébologue ou a un dermatologue que vous soignez des ulcères en dégonflant le genou dont l'inflammation constitue un garrot. Tout le monde le comprendrait, même l'ulcéreux guéri.

**COMPENSATION CLASSIQUE  
EN PARTANT D'EN BAS**

## L'ANATOMIE SELON DES LOIS DE DEVIATIONS

On se doute bien que l'anatomie des livres scolaires est une anatomie idéale. Comme il est rigoureusement scientifique de savoir que chacun d'entre nous présente 10 % d'anomalies, de mutations plus ou moins marquées, un coefficient d'adaptation à la longueur de nos segments, peut-être quelques stigmates d'une enfance mal nourrie, et encore des séquelles de traumatisme ou maladie, l'anatomie idéale est utopique. Elle offre des repères. Mais on a rarement vu dans l'enseignement apparaître l'anatomie globale: celle des compensations.

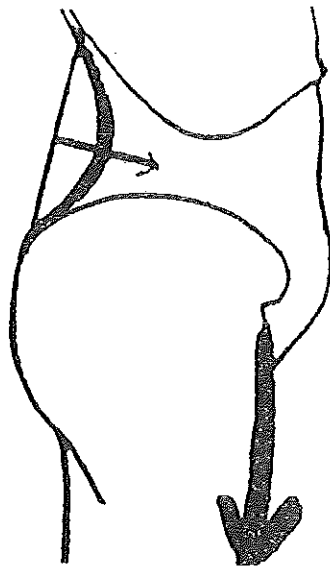
I - Pour le haut du corps, l'adaptation au handicap vieillesse, maladie, malnutrition, lordose, cervicales, arrondit les épaules en avant, creuse la poitrine et dévie les coudes vers le haut. La tendance est pour tout le monde, et j'aperçois que cela n'est jamais notifié.



On notera que quoiqu'il arrive, le regard, - ce niveau - restera toujours horizontal ou tendra toujours à l'être, quitte à détruire ses cervicales et déformer même son visage.

## L'ANATOMIE SELON DES LOIS DE DEVIATIONS

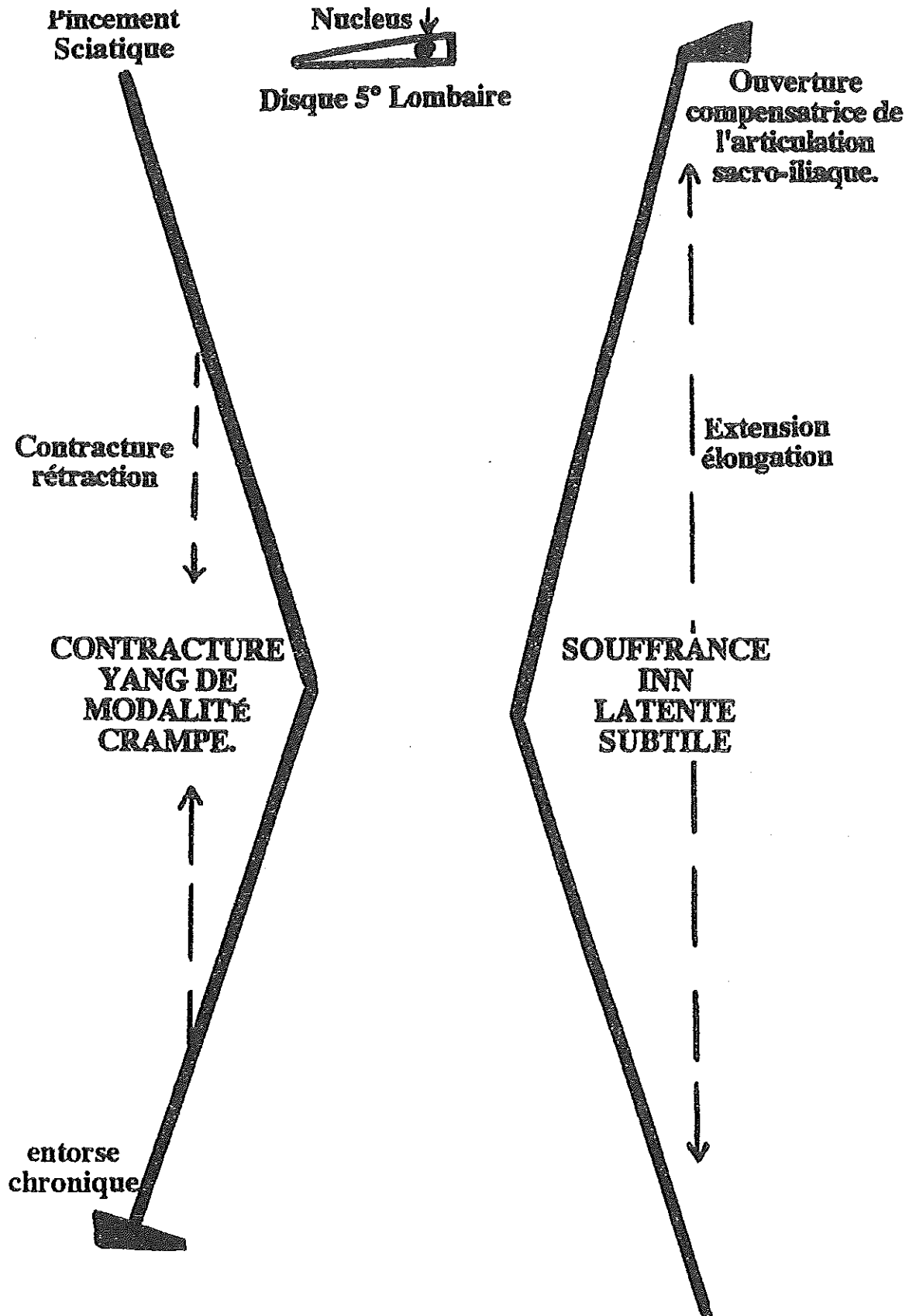
II - Pour le bas du dos, dans l'ensemble dos bassin ventre et partie supérieure de la cuisse, l'ensemble compense selon ce dessin, dans le plan sagittal ou s'il l'on veut, en profil.



C'est le ventre qui tient le dos. Ventre démusclé, le dos lombaire plie, constituant un arc dont la flèche résultante passe plutôt vers le disque 2°/3° lombaire. Les Chinois anciens en ont eu la prescience, car ils effectuaient des moxas pour le lumbago et les sciaticques en ce lieu, plutôt qu'au niveau 5° lombaire. De la bascule du bassin en avant, résulte un abaissement du grand os du bassin, et une puissante contracture sur le devant de la cuisse.

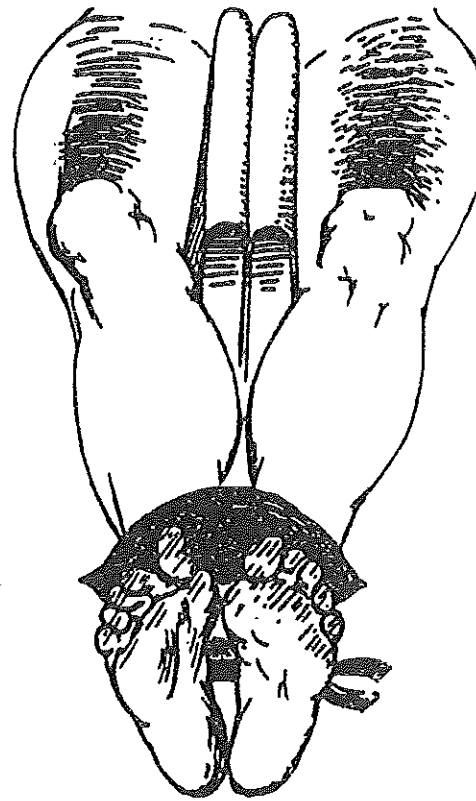
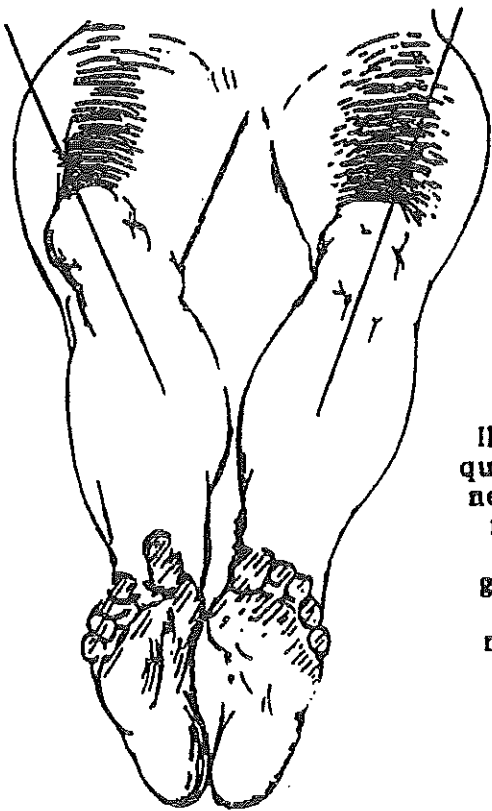
# LES GENOUX EN X

POUR AFFIRMER CELA IL FAUT L'AVOIR DEMONTRE  
SUR L'EXERCICE DE LA PAGE QUI SUIT  
PROBANT SUR 90 % DES GENS



## L'ANATOMIE SELON DES LOIS DE DEVIATIONS

III - En ce qui concerne les genoux, il faut, pour affirmer CHEZ TOUT LE MONDE leurs déviations majeures vers l'intérieur, procéder à l'expérience qui consiste à faire auto-manipuler les genoux. Ils dévient vers l'intérieur. On concevrait assez facilement que dans les mouvements : marche, trot, galop, sprint, la gravité alterne mais rôde exactement entre les 2 genoux.



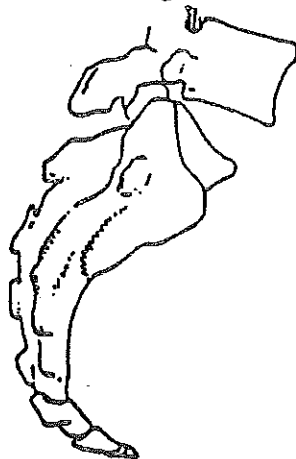
Il est très rare qu'une personne ne montre cette rectification des axes genoux-talons après manipulation lors même qu'elle ne souffrait pas des genoux



L'enseignement de l'anatomie idéale est quelque peu démagogique.

En effet, chacun d'entre nous présente quelques 10 % d'anomalies (souvent classées par les analystes d'ailleurs) qui révèlent les adaptations.

Le disque 5ème lombaire est encore en mutation dans la race humaine, c'est bien pour cela qu'il crée des problèmes. Voyez chez Paturet ce dessin suggestif des statistiques sur la forme du 5ème disque lombaire.



L'extrémité du coccyx présente assez souvent un surcroît de vertèbres toutes petites, surnuméraires ? Ce sont les souvenirs de la queue de l'hominoïde intermédiaire de l'homme, d'après les théories de Darwin. Dans les cas de fracture, ces articulations demanderaient une aide classique à leur fonction par rééducation. Quelle rééducation ?

Notez également cette observation de Paturet sur la rectitude discutable et statistique de la colonne dorsale, niveau aortique.

### COURBURES LATÉRALES

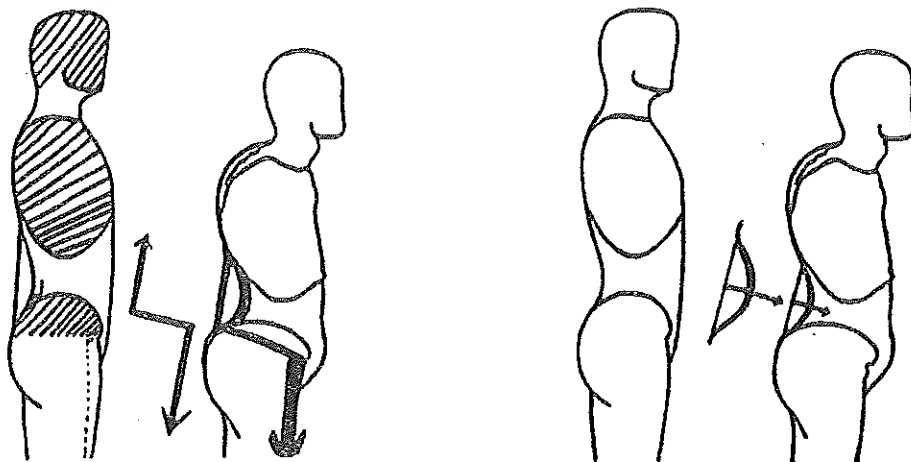
Chez certains sujets, la colonne vertébrale présente une légère courbure latérale située dans la région dorsale, à la hauteur des troisième, quatrième et cinquième dorsales ; cette courbure est à concavité gauche : elle est due au passage de l'aorte thoracique, aussi mérite-t-elle, lorsqu'elle existe (un tiers des cas), le nom de courbure aortique.

UN TIERS DES CAS, C'EST CONSIDÉRABLE...mais assez peu connu.



# MORPHOLOGIE ET DEFORMATIONS ACQUISES

L'étude de l'homme tordu me paraît aussi intéressante sur l'évolution du corps de l'homme et fort rapprochée des thèses de Darwin. Elle est également mathématique.

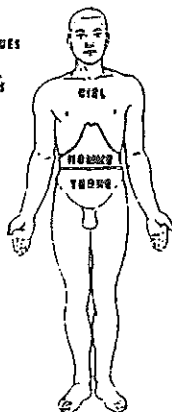


A cela on peut rajouter le concept psycho-somatique projeté sur le corps et illustré en acupuncture, par l'étagement des énergies psychiques.

## DEPRESSION

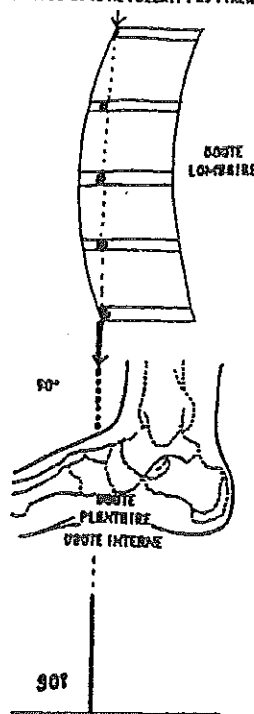
Face à l'anatomie de l'acupuncture

VOICI LES TROIS ETAGES DES REACTIONS PSYCHIQUES OPPOSEES ET COMPLEMENTAIRES, COMME LE SONT LES ETAGES DE LA COLONNE...



SUR LE PLAN TRADITIONNEL CHINOIS LES SEGMENTS DU CORPS INTERFERENT TOUT AUTANT QUE LES VERTÈBRES ENTRE ELLES. NOUS ALLONS DECODER LA DÉPRESSION MÈNÈUSE ET L'ASTHME, ENTRE AUTRES EXEMPLES INCURANT L'ES COLONNES DORSALE ET CERVICALE. OR, EN ACUPUNCTURE, DEUX ÉNERGIES PSYCHIQUES S'AFFRONTENT, SE COMPLÈTENT OU SE RÉGULENT UN PEU EN FONCTION DES TROIS ÉTAGES DU CORPS QUE SONT LES RECRUTTEURS. L'ÉNERGIE PSYCHIQUE THIAN, YANG REPRÉSENTE PLUTÔT L'INITIATIVE, LA DÉCISION, L'AVENIR, L'ESPOIR, (SES LIENS ÉLECTIFS SONT SUPERPOSABLES), L'ASPECT ASTHÉMIQUE DE LA CYPHOSE DES DÉPRESSIONS. PLUS TARD, ON DEBRA DONC TRAITER LES 3 ÉTAGES DU CORPS POUR RÉGLER LE PROBLÈME, MAIS L'ASPECT ORTHOPÉDIQUE DE LA DÉVIATION NOUS IMPORTE DÉJÀ, ET CONSTITUE UNE PREMIÈRE INTRODUCTION À DES TRAITEMENTS INFIRMIERS MANUELS PSYCHIATRIQUES. IL S'ENSUIT DONC QUELQUE ÉPLICATION SUR CETTE CONCEPTION CHINOISE ACUPUNCTURELLE.

LA VOUTE LOMBAIRE EST EN RECHERCHE DE PERPENDICULARITÉ AVEC LA VOUTE PLANTAIRE. LES ANTHROPOLOGES (GRUFFES) ONT SURTOUT PROUVÉ QU'IL NE FALLAIT PAS FIXER CE MOMENT.



ÇA SE SAIT ou PAS ? Si on veut ignorer cette origine de certains dépressifs, c'est qu'on procède souvent dans ce siècle où l'on soigne vite la résultante et si bien d'ailleurs, que l'origine est moins fautive. Tenus en laisse comme font les anti-inflammatoires qui ne guérissent pas, la déprime resta latente, insidieuse et sournoise. Et cette explication, elle donnée, l'observation du petit monde des frotteurs resta quasiment négligeable.

LES DÉVIATIONS DE LA COLONNE ONT UNE ACTION SUR LA DÉPRIME.

Ce constat ruine bien des espérances

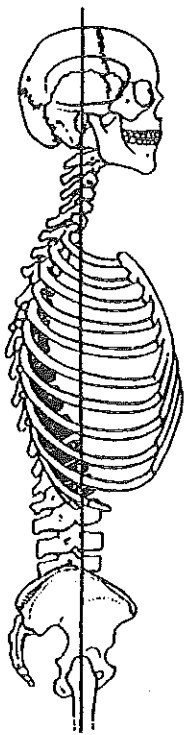
Nous voilà loin de la morphologie et de sa philosophie soumise au fatalisme. C'est pourquoi, j'ai voulu en citer quelques études, souhaitant que sur certaines ouvertures de compas, elles soient reprises...

# MORPHOLOGIES

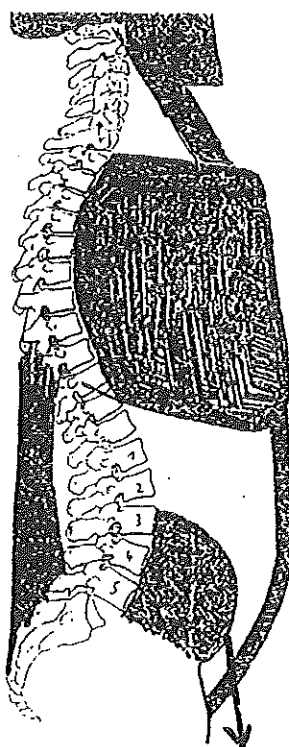
Les écoles se succèdent, la race grandit, devient de plus en plus facile, les études abondent. Le livre sur le sujet qui m'a le plus marqué il y a 40 ans, s'appelait "LA VIE PAR LE STADE" de Thooris, déjà presque introuvable à l'époque. C'était l'art de classer le sportif en groupes par : sang pour le sprint, demi-sang pour le demi-fond et lourd pour soulever des poids. Et tout cela se reflétait sur le visage. Oh le beau front du cérébral qu'on retrouvait d'ailleurs si bien - quand on s'en occupait - chez la plupart des enfants mongoliens !

Telle quelle, cette analyse me paraît étroite, ne tenant pas compte des races, des positions et des mouvements. Un Africain court cambré et pas si mal. Sur 10 finalistes du sprint aux Jeux Olympiques, il y a 9 noirs. Si vous vous promenez en Asie, vous verrez les gens accroupis pour se reposer. En Occident, il y a 40 ans, nous traitions 4 par 4 - autorisés par la sécurité sociale - les enfants qui désormais bénéficient de la piscine et sont mieux constitués, mais moins solides.

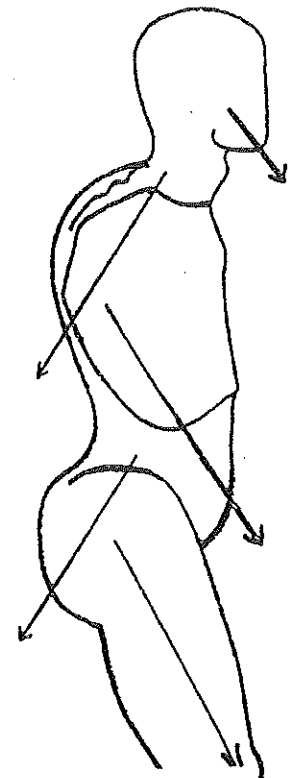
Ce vœu pieux de l'homme idéal est une excellente cible mais un a priori. Ce bonhomme dessin N° 1 présente une disposition de la lordose physiologique. Le dessin N° 2 de l'homme mûré, déjà un peu épais, montre les courbures compensatrices mutuelles de la colonne, sorte d'amortisseurs, puis l'alternance des segments dur et mou avec les 2 muscles sterno-cléido-mastoïdien et droit de l'abdomen qui maintiennent toute la colonne. Le 3° dessin représente l'homme tordu selon des lois de compensation, ainsi que l'alternance géométrique du inn et du Yang.



1



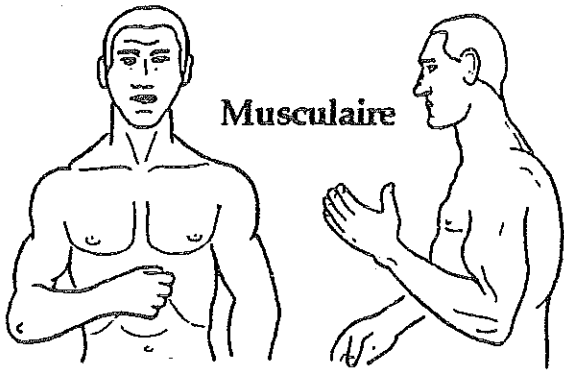
2



3

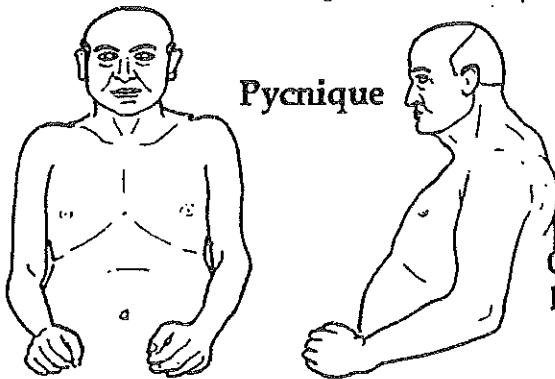
# TYPES MORPHOLOGIQUES ET CONSTITUTIONNELS

Aspect morphologique et types psychiques selon KRETSCHNER



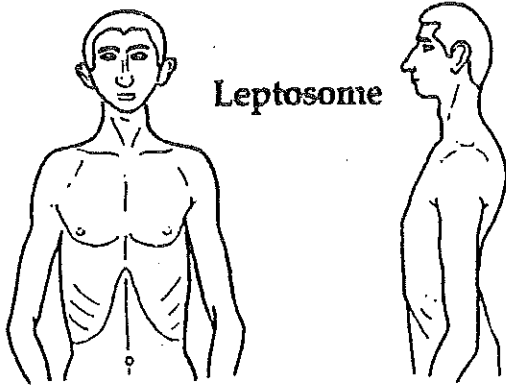
Musculaire

Une autre vérité perce sous les travaux de KRETSCHNER. Ces dos psychiques sont tous voûtés. Je crains que les travaux de ces analystes n'aient été modelés d'après des malades psychiques disponibles à l'hôpital... Ils sont tous voûtés selon les lois de la dépression. Notez la rétraction haute des épaules vers le sternum. La natation obligatoire a fait disparaître ces poitrines étouffées, même chez ce musculaire BOSSU.



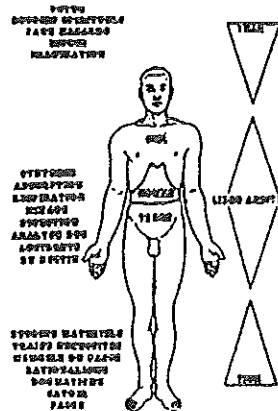
Pycnique

EN PSYCHIATRIE (chinoise) OU REGNE LA NOTION PSYCHO-SOMATIQUE LES ÉNERGIES PSYCHIQUES SONT ÉTAGÉES, CONTRE-BALANÇÉES ENTRE ELLES, DONC DÉPENDANTES MEME DANS LES ÉTAGES DU CORPS. TANDIS QU'UNE PARTIE DU VENTRE REPRÉSENTE LE LIBRE ARBITRE.



Leptosome

poids en surcharge accablement mental.

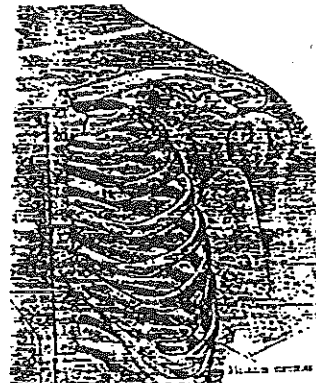


## COURBURES DU DOS PSYCHISME

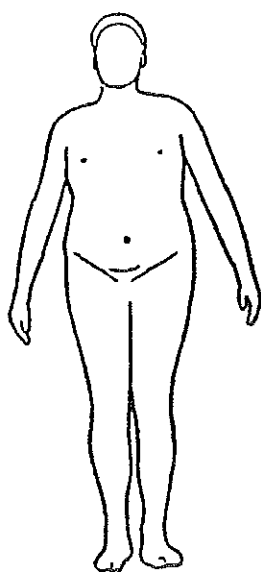
QUI A INVENTÉ QUE LES VERTEBRES (et les maux de dos) POUVAIENT S'ANALYSER EN LES SEPARANT. ANATOMIQUEMENT TOUT EST JOINT

Sur les livres chinois : cette clef de toute dorsale confirme les maladies mentales. En effet, les Chinois ne s'embarassent pas avec les terribles.

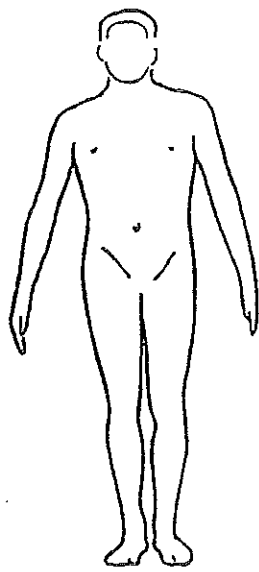
Nous y avons observé l'attitude des déprimés... et des asthmatiques. Rien entendu, cette attitude cyphotique chez les aussi la fontaine vers l'épicentre ligne médiane, niveau navelon



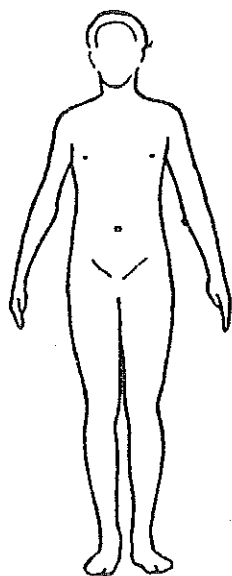
## TYPES MORPHOLOGIQUES ET CONSTITUTIONNELS LES TYPES DE CHELDON



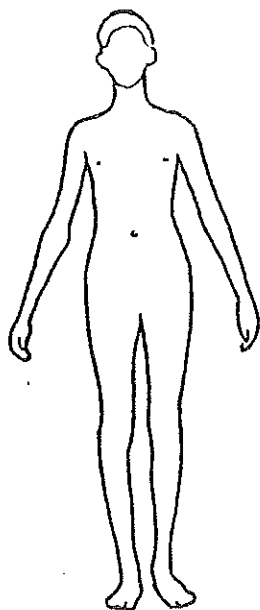
Endomorphe



mésomorphe



type moyen



ectomorphe

Pour que leur bonheur soit complet, les analystes n'ont pas hésité à comparer les types de CHELDON à ceux de MARTIGNY, lui-même correcteur apparemment de THOORIS et de SIGAUD.

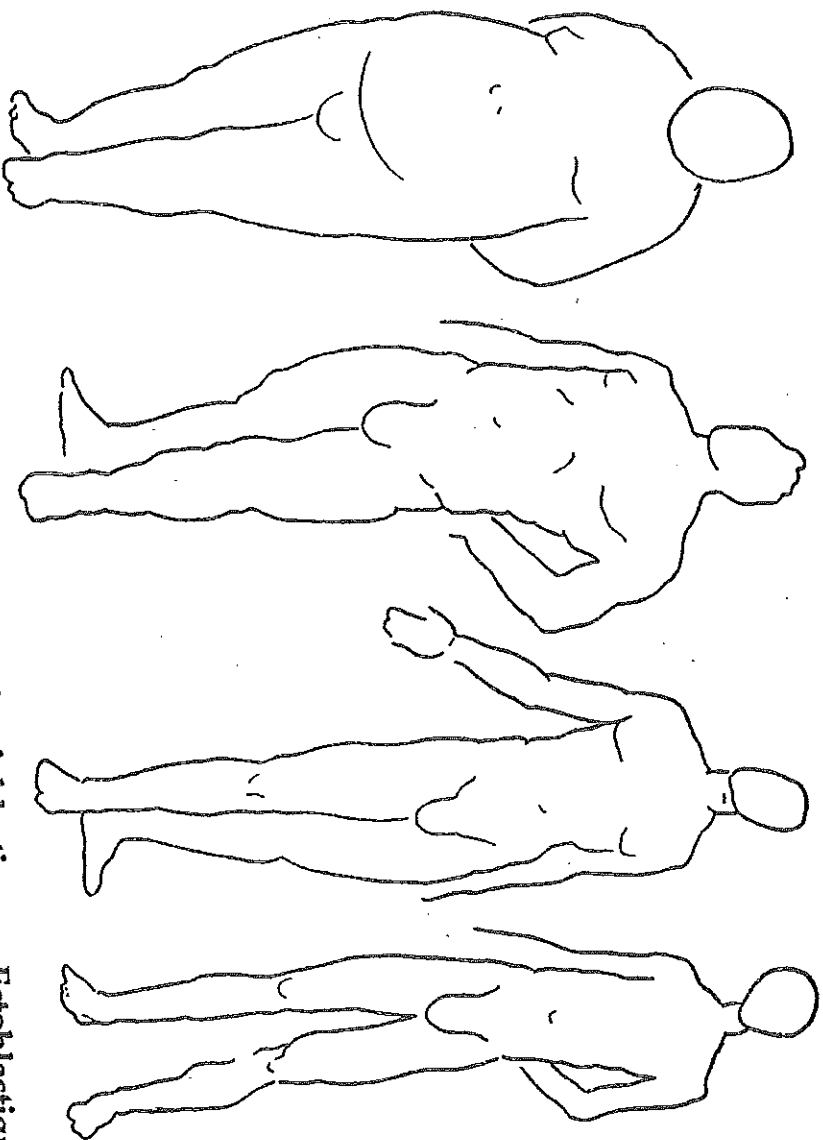
Quand on voit apparaître l'acupuncture avec la science psycho-somatique reliée sur les organes, les caractères, les maladies, les saveurs conditionnant le psychisme, l'orifice des organes indicateurs des lésions, le pouls chinois et autres, on reste béat sur les vérités vraies des anciens et sur leur limite.

On apprend aussi que les races se sont mélangées, que l'homme de 1947 en France mesurait 1m67 de moyenne etc... Tous ces vilains dos sont actuellement redressés en montagne et à la mer. Tous ces ectoplasmes sont tonifiés. Mais quelle poésie. Où était donc le reflet pathologique, les trajets, les déviations orthopédiques expliqués dans tout ça ?

Cependant, ces recherches existaient. Et maintenant ? Au siècle des anti-inflammatoires, de l'exigence de soigner, des contingences de l'époque, qui ne prend plus le temps de guérir, et dont la colonne est de plus en plus fragile, parce que les races grandissent, s'exposent à des influences climatiques auxquelles les héritages territoriaux des ethnies ne peuvent s'adapter ?

## TYPES MORPHOLOGIQUES ET CONSTITUTIONNELS

### Les types de Martinez



Entoblastique

Mésoblastique

chondroblastique

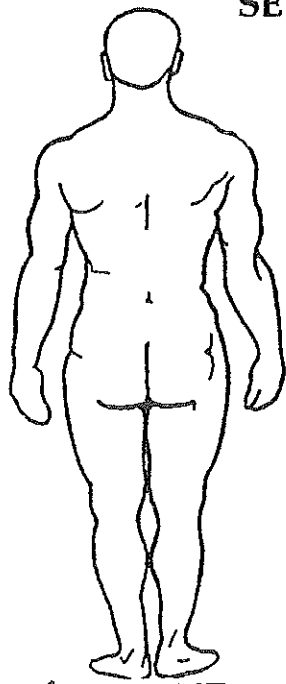
Ectoblastique

L'entoblastique tel quel ne devrait pas être loin de sa mort.

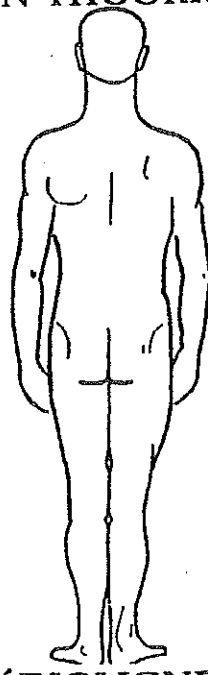
C'est le tableau de Toulouse-Lautrec, des vieux beaux pléthoriques, pansus et... pressés de vivre.

Les autres, les ectoplasmés : Valentin le désossé, parmi l'entourage pathologique de l'époque, ne devaient pas résister à la tuberculose. N'oublions pas qu'à cette période, la moyenne d'âge ne devait guère excéder 50 ans, si elle y parvenait.

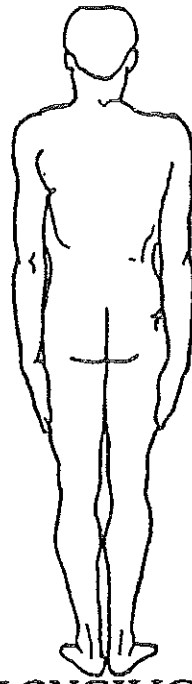
TYPES MORPHOLOGIQUES ET CONSTITUTIONNELS  
SELON THOORIS



BRÉVILIGNE



MÉDIOLIGNE



LONGILIGNE

LA MARCHÉ A QUATRE PATTES

pour diagnostiquer les différences de proportions longitudinales (selon Thooris)



Brachyskèle

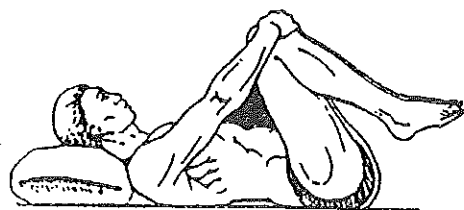
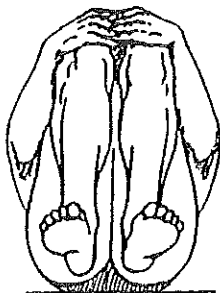


Mesatiskèle

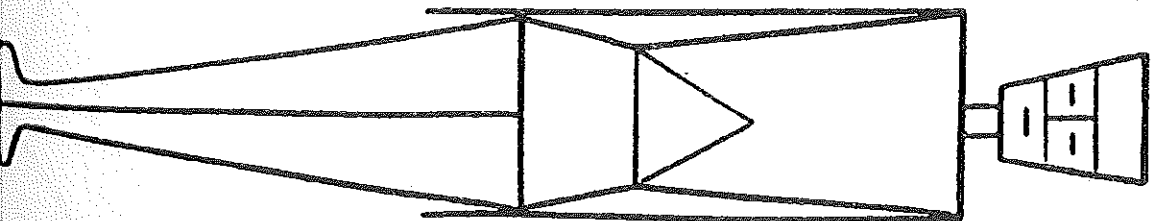
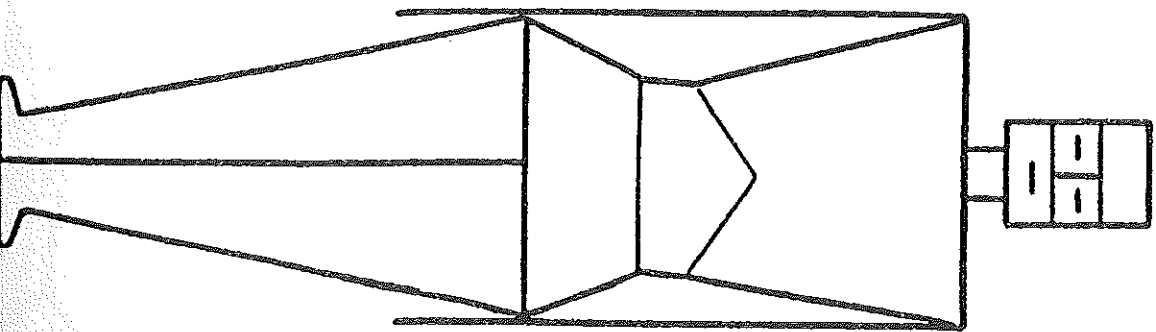
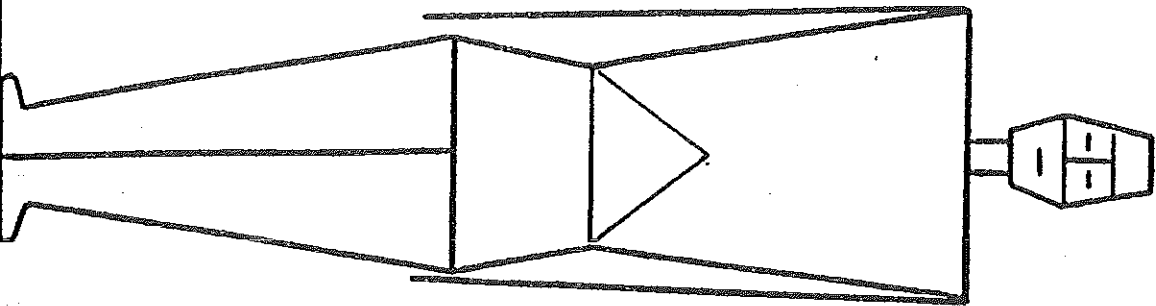
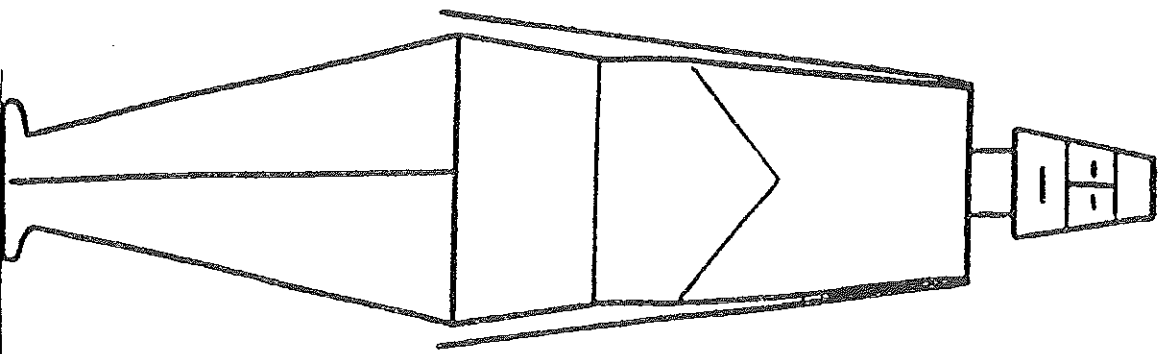


Macroskèle

La race s'étant dégingandée en 50 ans, ces observations paraissent obsolètes. Une partie de la population reste fidèle à ces types. Par contre, on peut noter dans la marche à quatre pattes que le rapport dos-fesses, position foetale ne changera pas. Et la posture dément pour une fois l'aphorisme de la vérité impermanente.

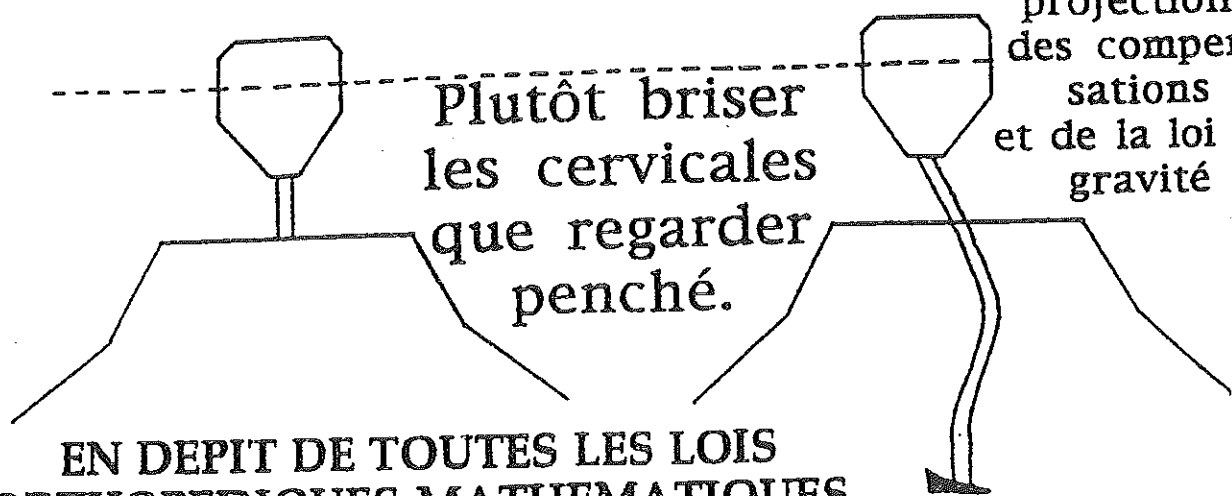


TYPES MORPHOLOGIQUES ET CONSTITUTIONNELS  
(Ecole Française selon THOORIS)



**LA MORPHOLOGIE DETIENT LES SECRETS  
DES COMPENSATIONS DIFFERENTES**

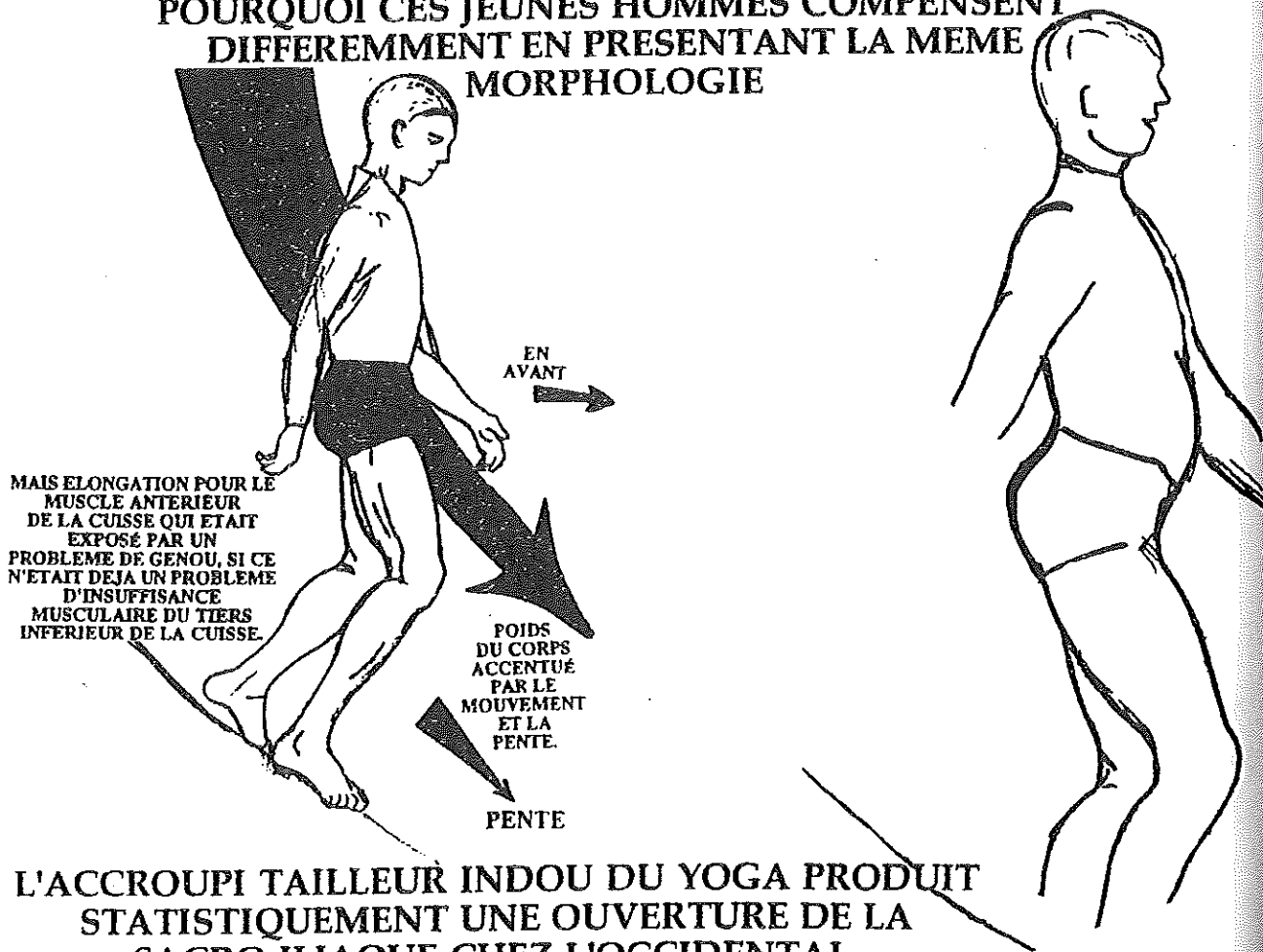
Malgré les  
projections  
des compen-  
sations  
et de la loi de  
gravité



Plutôt briser  
les cervicales  
que regarder  
penché.

**EN DEPIT DE TOUTES LES LOIS  
ORTHOPEDIQUES MATHEMATiques  
L'HOMME TIENDRA TOUJOURS A  
L'HORIZONTALITE DE SON REGARD**

**POURQUOI CES JEUNES HOMMES COMPENSENT  
DIFFEREMMENT EN PRESENTANT LA MEME  
MORPHOLOGIE**



MAIS ELONGATION POUR LE  
MUSCLE ANTERIEUR  
DE LA CUISSE QUI ETAIT  
EXPOSE PAR UN  
PROBLEME DE GENOU, SI CE  
N'ETAIT DEJA UN PROBLEME  
D'INSUFFISANCE  
MUSCULAIRE DU TIERS  
INFERIEUR DE LA CUISSE.

EN  
AVANT

POIDS  
DU CORPS  
ACCENTUE  
PAR LE  
MOUVEMENT  
ET LA  
PENTE.

PENTE

**L'ACCROUPI TAILLEUR INDOU DU YOGA PRODUIT  
STATISTIQUEMENT UNE OUVERTURE DE LA  
SACRO-ILIAQUE CHEZ L'OCCIDENTAL.  
ALORS : MORPHOLOGIE ?**



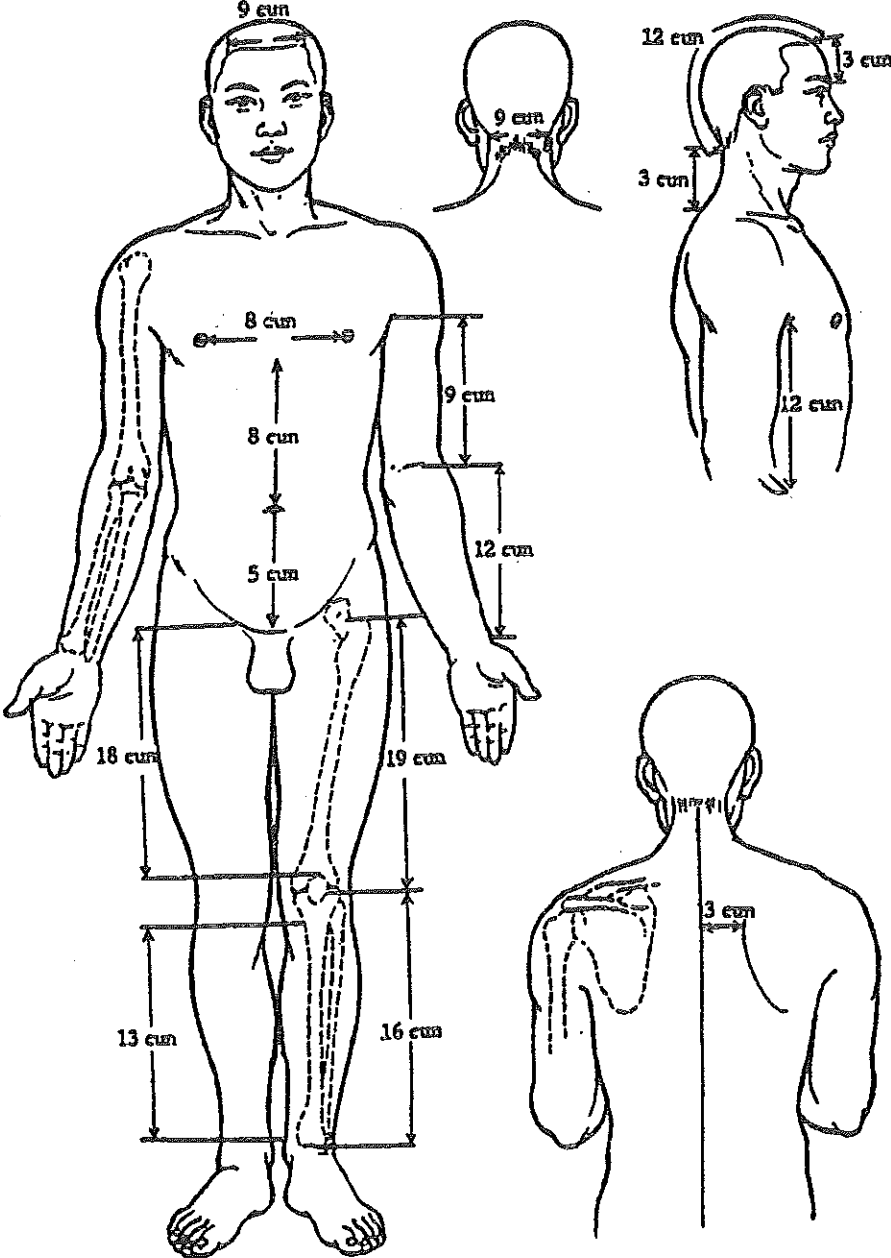
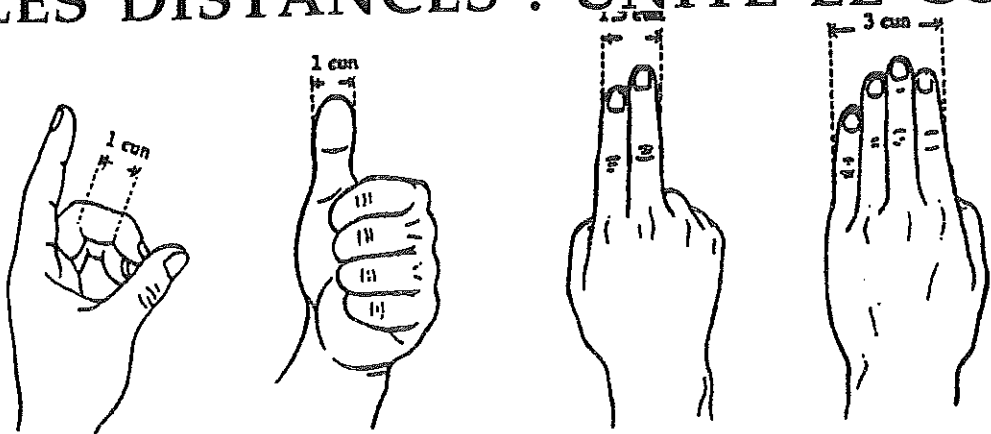
# CHAPITRE

## 2

# TECHNIQUES ACUPUNCTURELLES

- Les Distances
- Les Moxas
- Les Bio-rythmes
- Les Méridiens
- Les Couches
- Les Energies

# LES DISTANCES : UNITE LE CUN

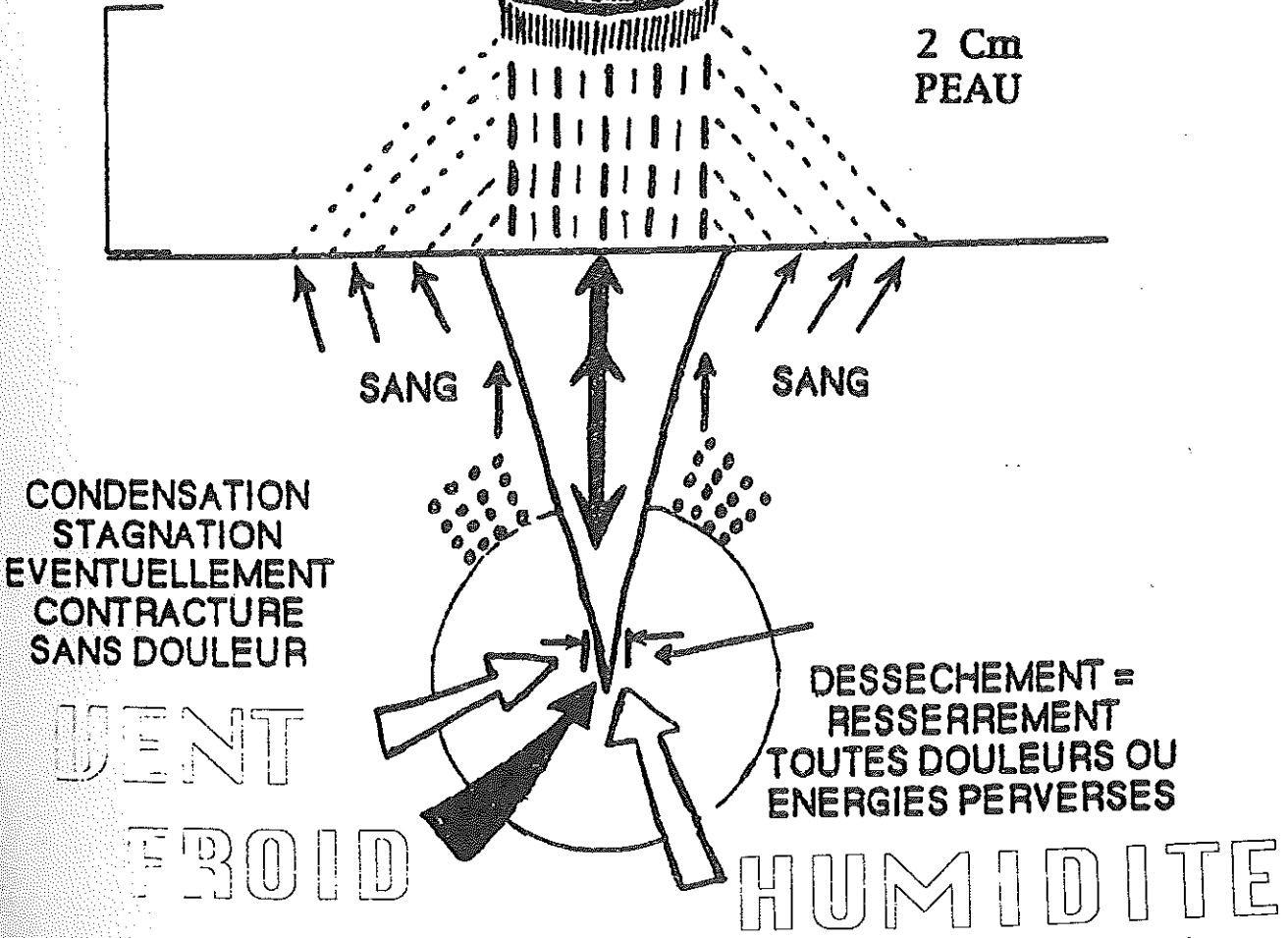


念  
反  
四  
+ 8  
六  
條

← MOXA  
CIGARE D'ARMOISE

TOUTES LES 3 MINUTES  
SOUFFLER  
SUR LE FEU  
DU CIGARE  
QUI  
SE CENDRE

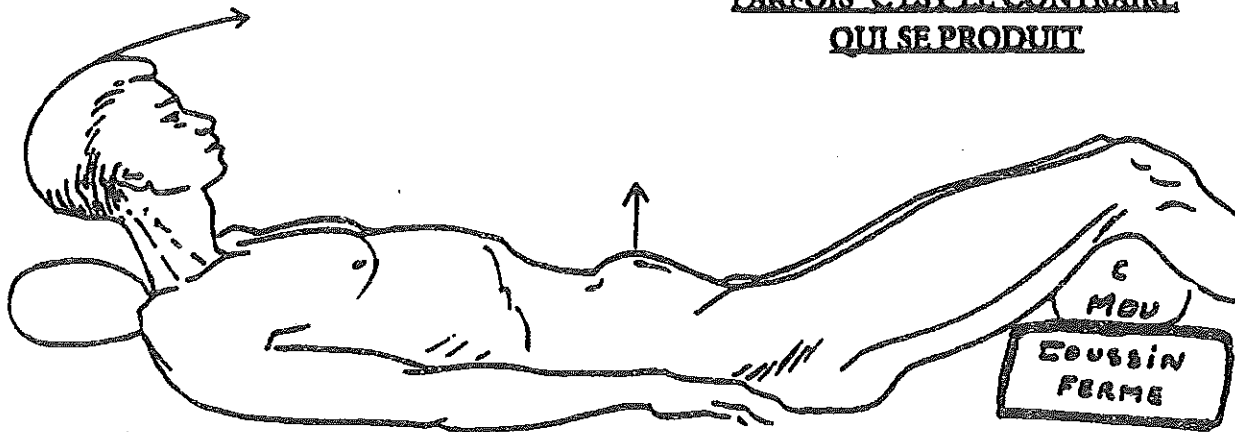
2 Cm  
PEAU



## MOXA : PRECAUTIONS



PARFOIS C'EST LE CONTRAIRE  
QUI SE PRODUIT

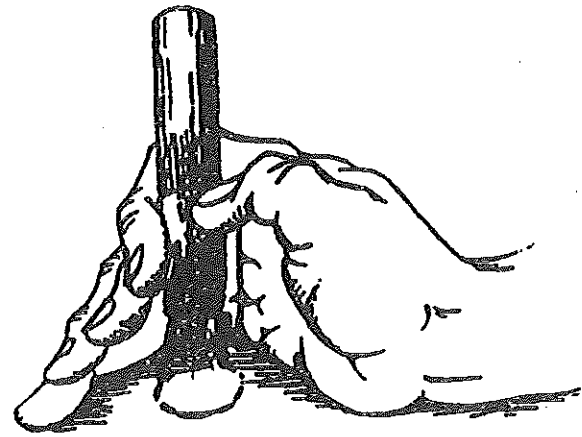


Si le patient lève la tête, le ventre parfois se soulève.

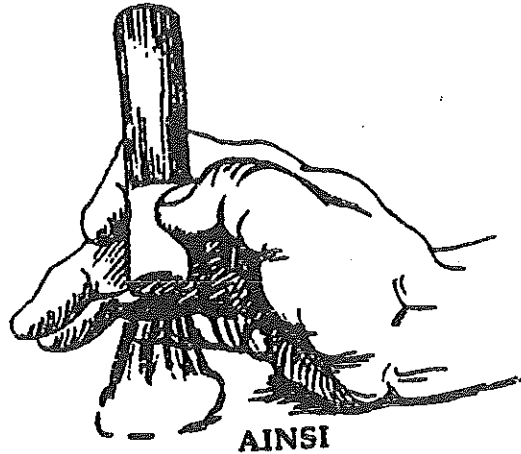
Si le patient rit, tousse, le ventre en se soulevant peut venir toucher le moxa.

Aussi, est-il essentiel de respecter la position de la main qui, dépendante du muscle du ventre, bougera avec lui sans nécessité de surveillance (Cf. page suivante).

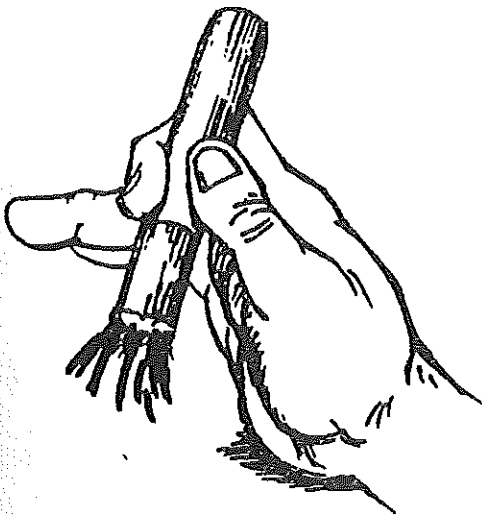
# MOXA



LA MAIN COLLEE A LA PEAU  
DU PATIENT. A 2 Cm LE MOXA  
MAIS AUSSI A 2 Cm DE  
VOTRE PEAU



AINSI



MAUVAISE POSITION

# LA PRATIQUE DES MOXAS

Quand les douleurs sont profondes, faire venir sur la peau une rougeur assez étalée, c'est appeler le sang en surface. On imagine assez bien un rayon infra-rouge, chauffant autant en profondeur qu'en superficie.

De surcroît, le moxa rougit la peau sur une étendue beaucoup plus large. Le résultat est une véritable ponction de ce point aigu de la douleur, vers un cône dont la base est extérieure. Ainsi, le sang afflue de la profondeur vers la peau, mais aussi l'eau, la lymphe: mieux la décongestion. Et en acupuncture, les 3 PEI, soit les énergies perverses : humidité, courant d'air, froid. Le moxa sur le 4 VC fait sortir l'énergie héréditaire en réserve dans les reins. (voir plus loin).

On peut aussi fonder des espoirs sur la vaso-dilatation provoquée par la chaleur, par exemple: sur les vertèbres pincées en arrière, au niveau lombaire. Subtils, les Chinois font des moxas sur le point 23 V qui correspond à l'espace amovible, soit le disque L2 L3, chef de voûte des lombaires qui sont 5, et dont on divise la distance en deux, pour être au milieu. Ceci est donné pour votre gouverne. Vous le reverrez dans d'autres oeuvres...

Logique mathématique, qui m'a donné foi dans le concept que j'ai créé du traitement global des vertèbres. Je préciserai ailleurs ces nuances. ATTENTION. La pratique m'a enseigné que :

- Trop près, donc trop tôt chauffée, la peau réagit puis fait écran.
- On doit se positionner à deux centimètres et attendre.
- Plus le moxa dure (sans brûler), plus la douleur sourd des profondeurs.
- On peut s'y reprendre à deux fois.

D'autres raisons et explications justifient les moxas en bien d'autres situations acupunctuelles.

**RETENIR :** lorsque l'on dispose entre la peau et le moxa, une tranche de gingembre frais et fraîchement coupé de 1 mm 1/2 d'épaisseur, on applique le moxa directement sur le gingembre en trois quarts pour qu'il ne s'éteigne pas. On se retire dès que la chaleur devient intempestive. Ne pas attendre que cela brûle.

# LES MERIDIENS

## HORAIRES et ENERGIE

de 3 à 5 h. POUMON

METAL

de 5 à 7 h. GROS INTESTIN

de 7 à 9 h. ESTOMAC

TERRE

de 9 à 11 h. RATE-PANCREAS

de 11 à 13 h. COEUR

FEU

de 13 à 15 h. INT. GRELE

de 15 à 17 h. VESSIE

EAU

de 17 à 19 h. REIN

de 19 à 21 h. MAITRE DU COEUR

BOIS

de 21 à 23 h. TRIPLE RECHAUFFEUR

de 23 à 1 h. VES. BILIAIRE

BOIS

de 1 à 3 h. FOIE

## IDENTIFICATION D'UN ORGANE

Pour identifier un organe parfois responsable, considérer l'heure à laquelle se manifestent les douleurs, l'heure à laquelle vous vous réveillez la nuit, à quelle heure vous avez des coups de pompe et d'énervements. Et peut-être l'état mental ou sentimental qui se représente chaque jour à la même heure. Tout le diagnostic n'est pas là. Mais par contre, l'Occident ne se préoccupe pas assez, le diagnostic étant fait, de soigner et corriger l'énergie impliquée à l'heure où elle est efficace et signalée dans l'organisme.

Je sais que l'Occident s'appuie sur une règle dite midi-minuit qui l'arrange. Ainsi une maladie de foie qui devrait se soigner entre une heure et trois heures du matin sera soignée entre 13 heures et 15 heures par exemple. C'est un jeu de montre. Vrai qu'on ne peut soigner en Occident le foie à 1 heure du matin (toujours heure solaire).

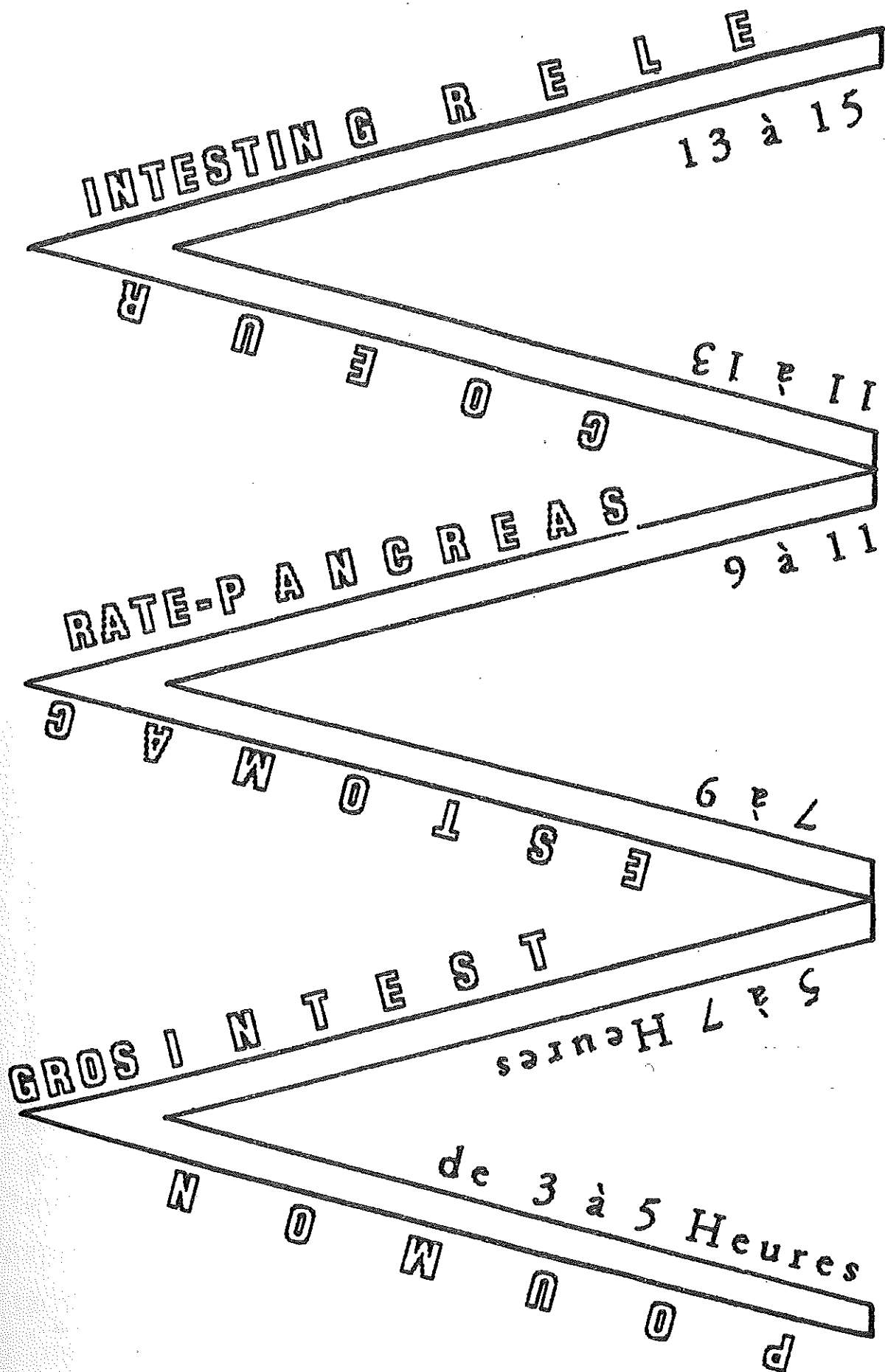
Si l'on réfléchit bien, au contraire, on appelle dans le foie des énergies qui ne devraient pas y être. Chaque organe reçoit l'énergie majeure maximum du jour pendant deux heures. Cependant, la pression générale des énergies qui subsistent habitant toute la journée organe et méridien se contrôle au pouls.

Une éducation transmissible seulement par expérience sur soi au début.

Les énergies WEI LONG TINH et THAN ont des lieux préférentiels de résidence certes que nous décrivons ici. Mais elles évoluent, interfèrent et se mélangent entre elles perpétuellement au niveau, aux heures de travail, repos physique intellectuel, repas, digestion.

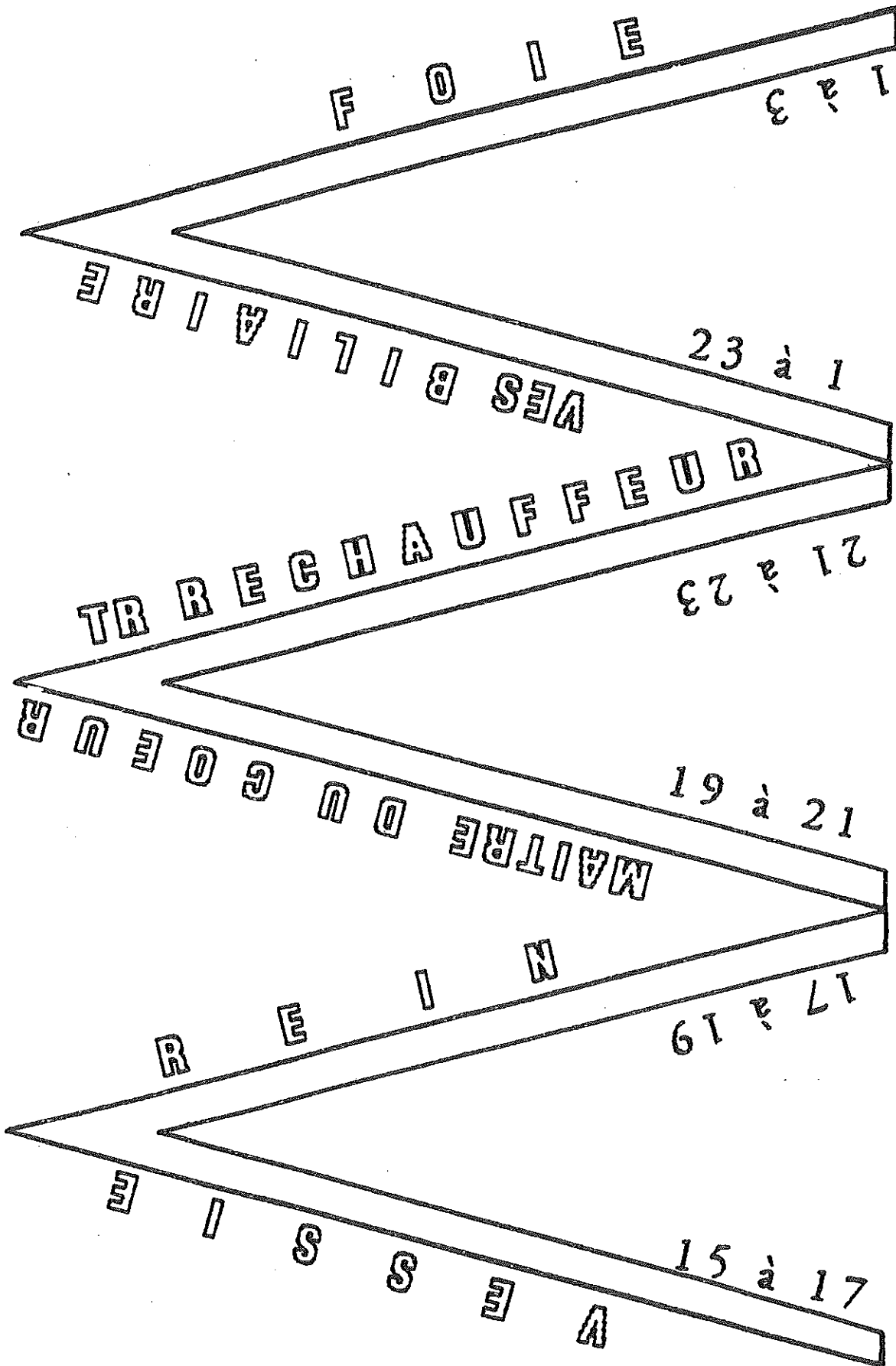
C'est la médecine psycho-somatique évoquée par l'acupuncture avec une trame plus solide que l'Occident.





Ne pas confondre avec une pathologie : le poids d'un organe est plus ample à l'heure de son biorythme

LES BIORYTHMES



Ne pas confondre avec une pathologie : le pouls d'un organe est plus ample à l'heure de son biorythme

de  
de  
tê  
pr  
ré  
su

On  
m  
ic  
m  
l'e  
p  
co  
di  
s  
B

a  
l  
q  
le  
c  
f  
o  
n

# LES ETAGEMENTS DES SYSTEMES

Dans l'idéation chronique qu'impose la manipulation des différents étages des énergies, des couches de tissu, des méridiens eux-mêmes, il est nécessaire d'avoir dans la tête une sorte d'échiquier sur lequel on s'entraîne à jouer en connaissant les pièces. Cela doit devenir flexible. Ainsi ces tableaux présentent l'analogie d'être adaptables à quelques précisions près.

Le tableau des énergies précède celui des méridiens. On écrit en ROUGE l'énergie qui va correspondre aux méridiens TENDINO-MUSCULAIRES, en JAUNE l'énergie YANG qui correspondra successivement à l'étage des méridiens PRINCIPAUX, LO et DISTINCTS, en ROUGE l'énergie PSYCHIQUE THAN, en NOIR l'énergie PSYCHIQUE TINH. Ces deux dernières énergies correspondent aux méridiens MERVEILLEUX. Après cela, on distingue 6 couches de méridiens, les 3 premières couches sont YANG et s'écrivent en ROUGE, les 3 autres INN, en BLEU.

On fait le rapport des viscères du même étage, on veut d'en distinguer l'obédience par la coloration de l'élément qui leur correspond. On ne peut éviter d'évoquer quelques mots chinois sur les étages cités comme tels dans les textes asiatiques. Exemple : TAE YANG etc... qui correspond à l'étage VESSIE INTESTIN GRELE. Puis on veut correspondre les méridiens YANG avec les méridiens INN de même obédience, c'est ce qu'on appelle les méridiens couplés.

# MERIDIENS ET ENERGIES

DE LA SUPERFICIE A LA PROFONDEUR :

12 MERIDIENS TENDINO-MUSCULAIRES \* 2      ENERGIE WEI

12 MERIDIENS PRINCIPAUX \* 2      ENERGIE IONG

12 MERIDIENS LO LONGITUDINAUX \* 2      IONG

12 MERIDIENS LO TRANSVERSAUX \* 2      IONG

6 MERIDIENS DISTINCTS \* 2      IONG WEI PSY

8 MERIDIENS MERVEILLEUX      ENERGIE THAN  
"      TINH

WILL

COZYG

THAN  
TINH

SANG WONG SA

TEND-MUSCULAIRES

PRINCIPAUX

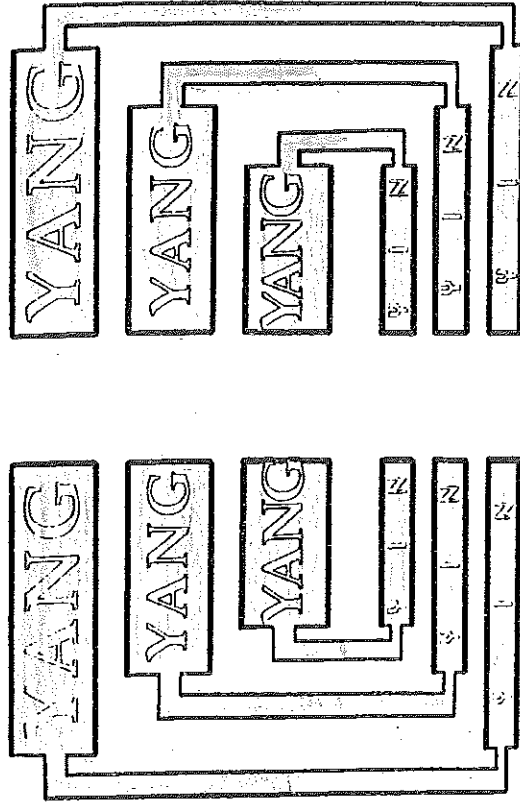
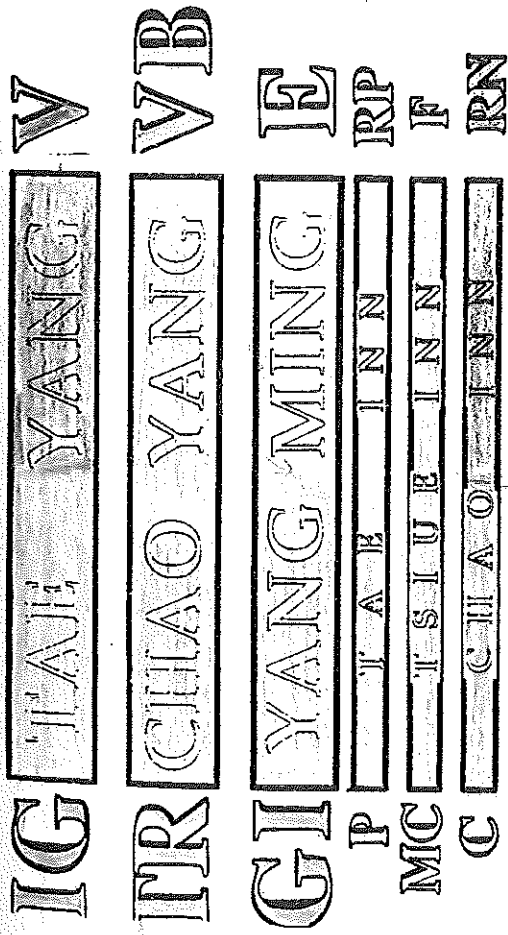
IL

DISJONCTS

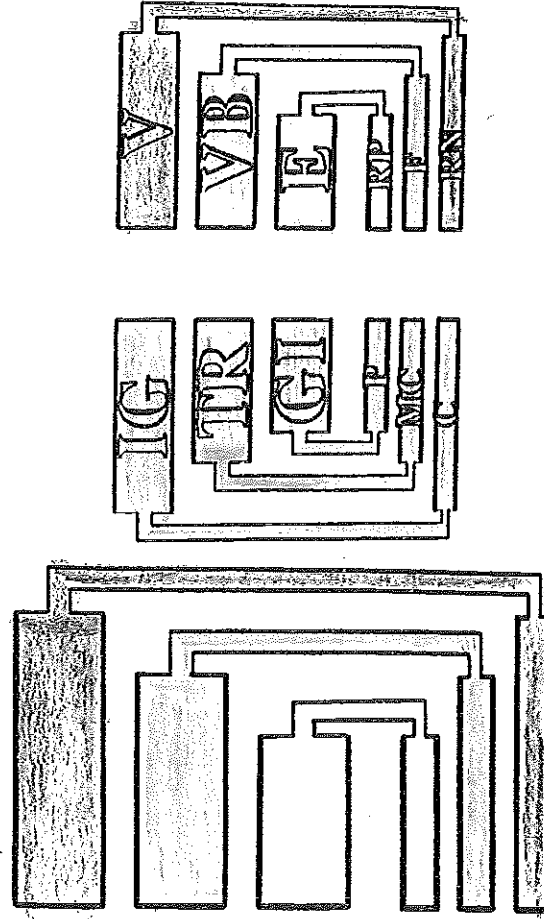
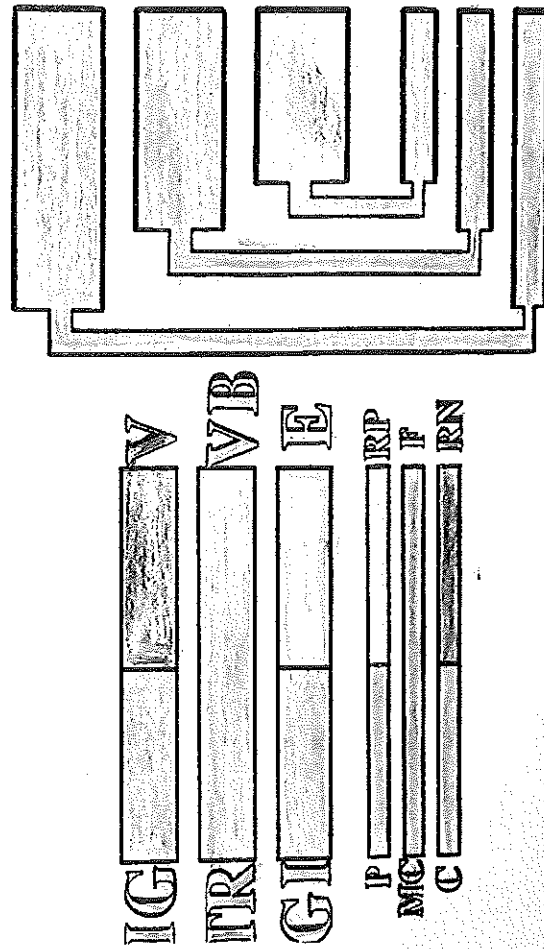
MERVEILLEUX

INTEGREZ CES 5 TABLEAUX QUI SONT LA MEME REPRESENTATION EN LES COLORENT SECON

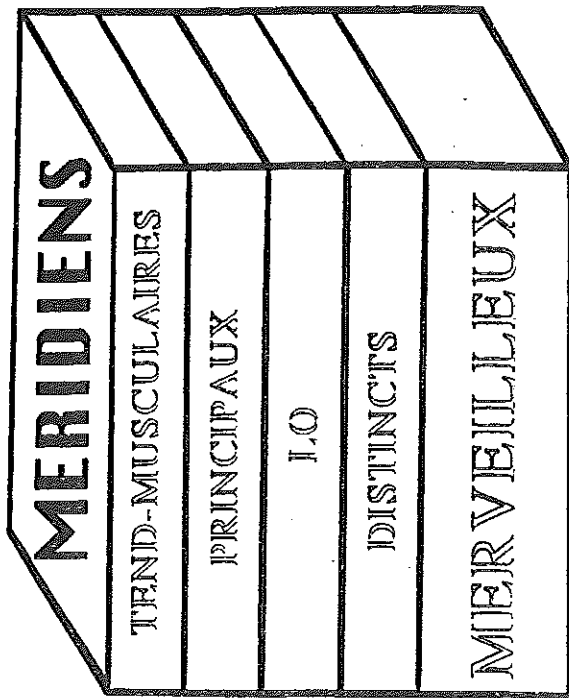
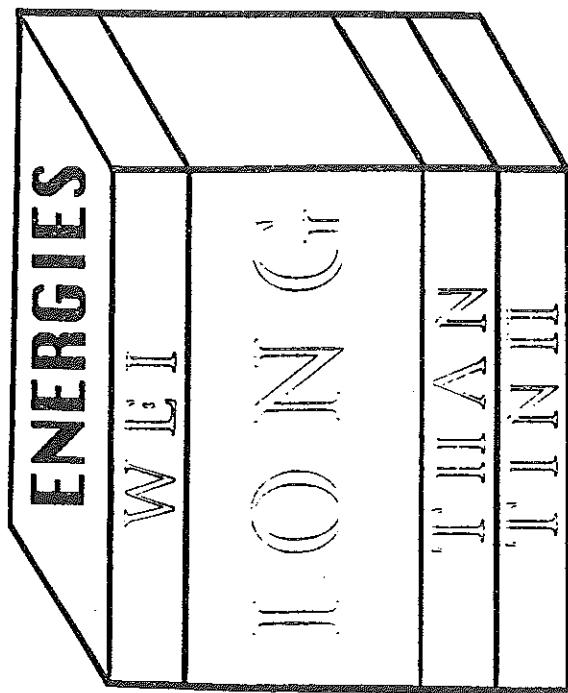
les 5 couleurs des 5 éléments, puis en rouge ou bleu clair selon yang ou yin.



LE CENTRE OU L'INTERIEUR EST PARFOIS DESIGNÉ ENTRE LE YANG ET LE YIN. LE YANG LE PLUS SUPERFICIEL REJOINT LE PLUS PROFOND, DONT IL EST L'OPPOSE ET LE COMPLÉMENT. VOUS NE TROUVEREZ NULLE PART AILLEURS CETTE EXPLICATION IMAGÉE. CE SONT DES CLEFS QUI OUURENT LA MANIPULATION DES ENERGIES.



SAVOIR PARLER DES ENERGIES OU DES POULS CHINOIS, C'EST D'ABORD EN CONNAITRE LES LIEUX, NIVEAUX ET COUCHES PREFERENTIELLES, AFIN DE POUVOIR EN SUIVRE LA MOBILISATION AVEC UNE TECHNIQUE ELABOREE DEPUIS 5000 ANS.



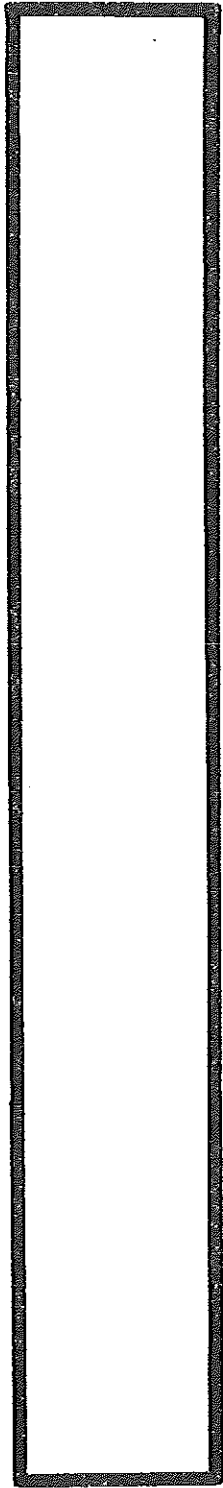
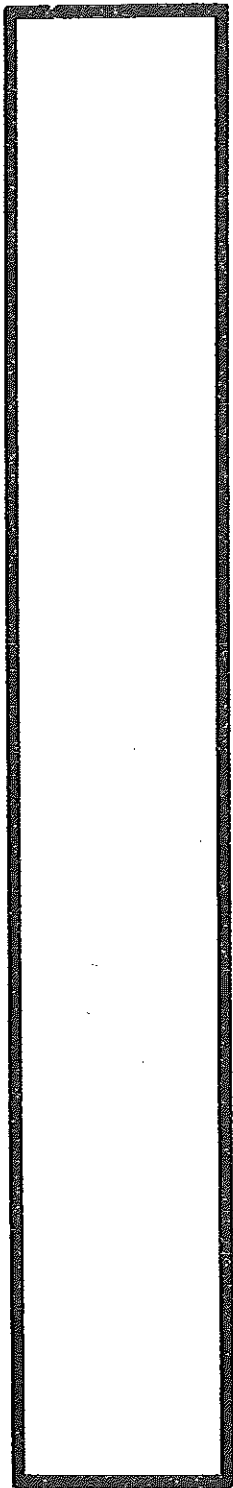
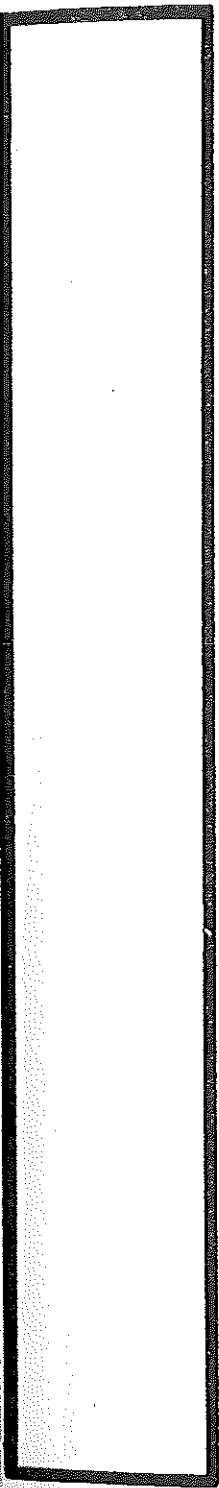
**COUCHES**

- 'JIAE YANG
- CHIAO YANG
- YANG MING
- 'TAE INN
- 'TSUE INN
- CHAO INN

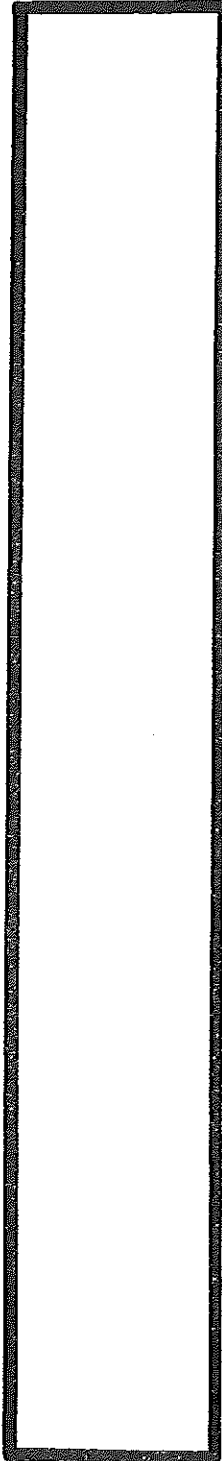
**NIVEAU ORGANES MERIDIENS**

- IG
- IR
- GI
- IP
- MC
- C
- V
- VB
- E
- RP
- F
- RN



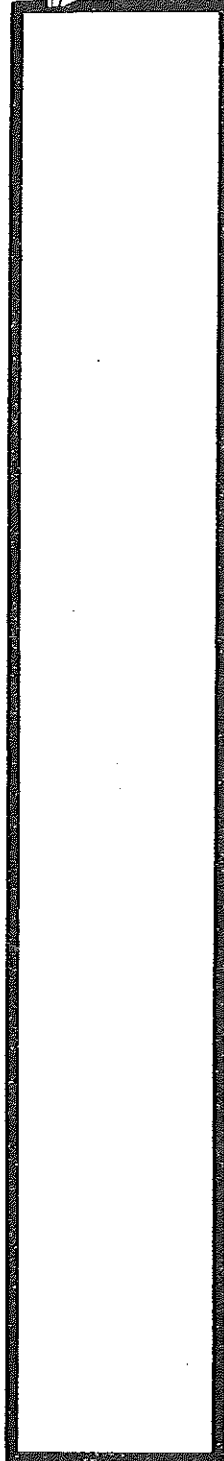


HIG



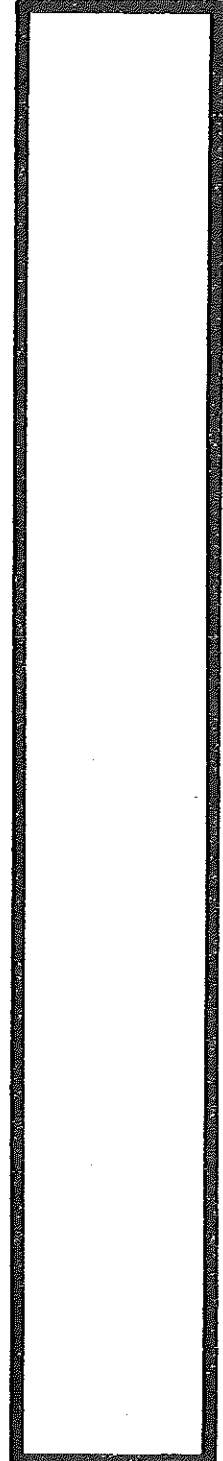
A

TRR



VRB

GII



E  
*every*

P



RP  
*on onght*

MIC



F

C



RN

V

[Empty box]

[Empty box]

IG

VB

[Empty box]

TR

E

[Empty box]

[Empty box]

GI

sample

sample

RP

[Empty box]

[Empty box]

P

F

[Empty box]

[Empty box]

MC

RN

[Empty box]

[Empty box]

C

TAE YANG

CHAO YANG

YANG MING

TAE INN

TSIU INN

CHAO INN

IG TAE YANG V

TR CHAO YANG VB

GI YANG MIING E

P TAE INN RRP

MC TSIU E INN E

C CHAO INN RN

YANG

YANG

YANG

YANG

YANG

YANG

YANG

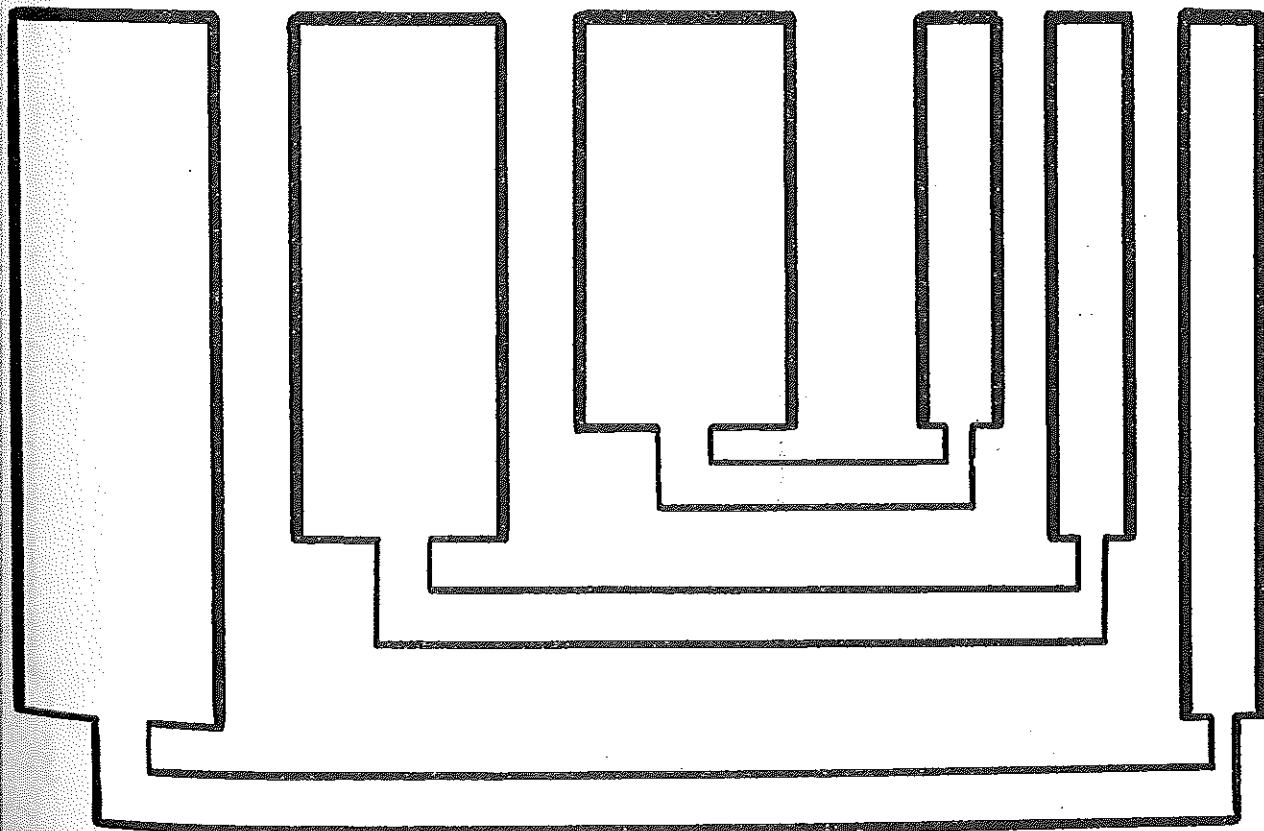
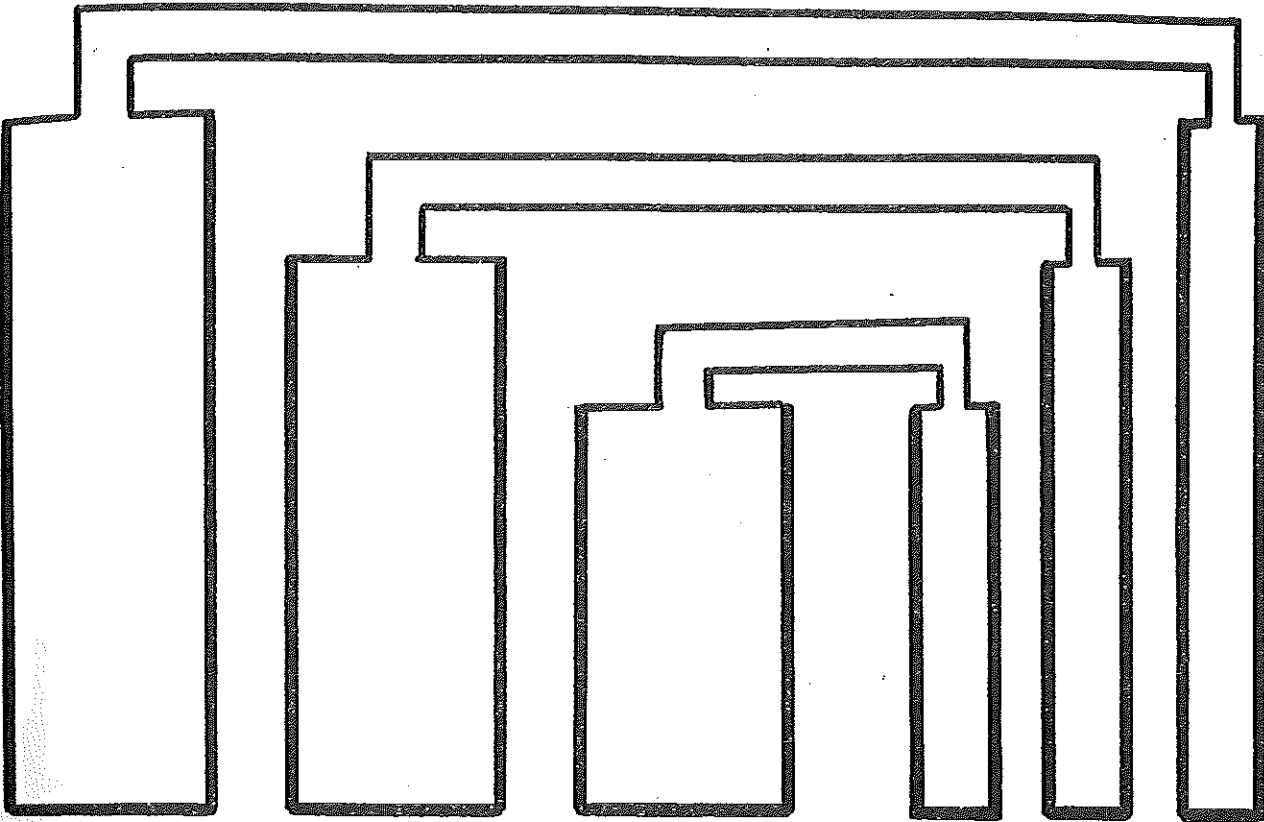
YANG

YANG

YANG

YANG

YANG



V  
VB  
E  
CRP  
T  
RN

IG  
TR  
GI  
LP  
MIC  
C

*Handwritten signature*



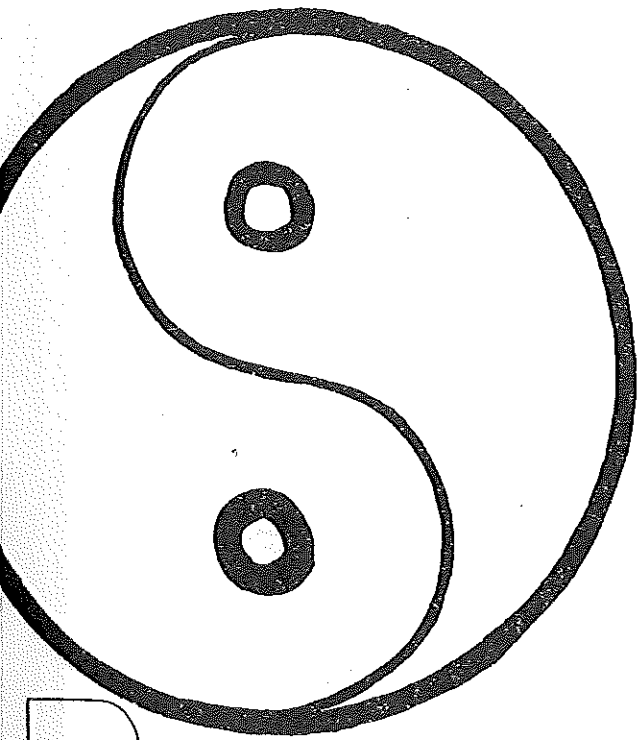
YANG

TOUJOURS

UN

PEU DE INN

DANS LE YANG

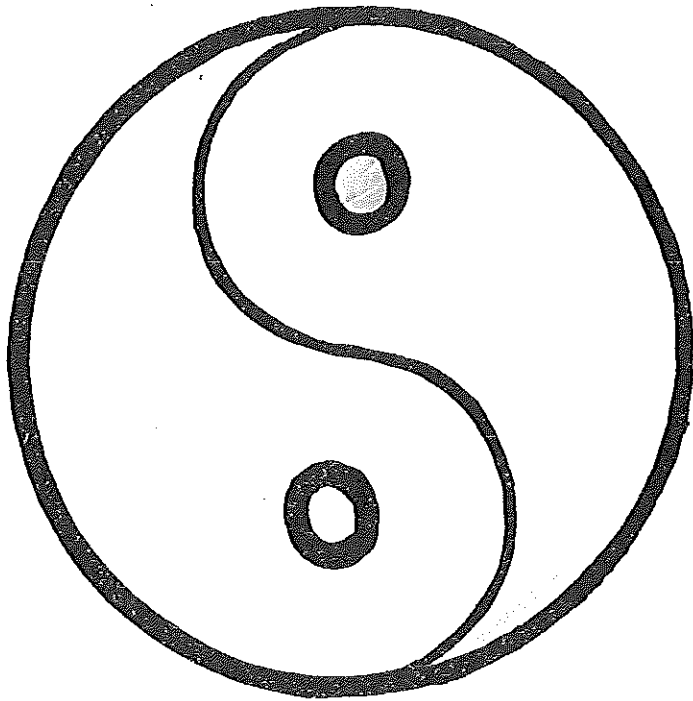


TOUJOURS

UN

PEU DE YANG

DANS LE INN



INN

IBRAS

JAMBES

IG

--	--

V

TR

--	--

VB

GI

--	--

IE

P

--	--

PRIP

MC

--	--

FR

C

--	--

RN

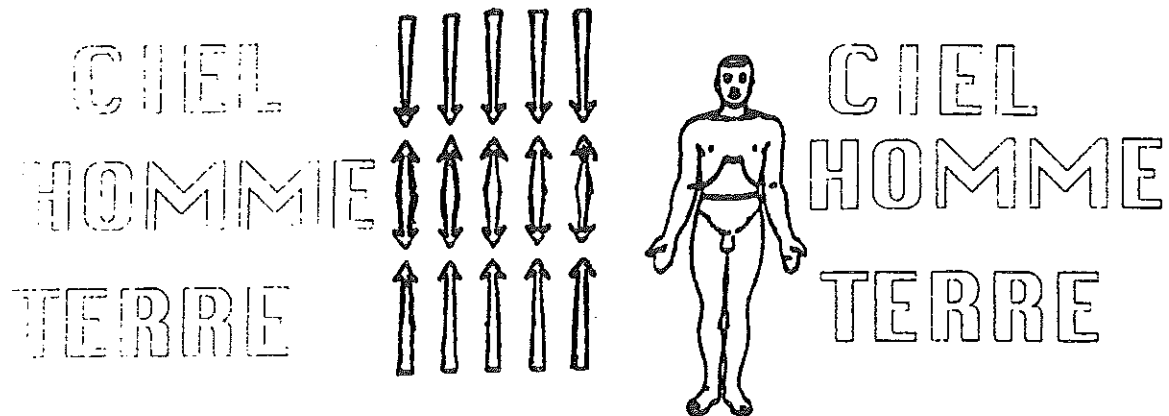
# CHAPITRE

## 3

### ACUPUNCTURE BASALE

- Les 5 éléments
- Les correspondances
- l'action de la saveur piquante sur le rein.

# LES 5 ELEMENTS



Du Ciel et de la Terre montent ou descendent 5 obédiences qui baignent l'homme de leur énergie, tandis qu'il fomente lui-même ces énergies en concordance harmonieuse. Il se nourrit des résultats de l'influence du Ciel et de la Terre que sont les aliments. De l'accord ou du désaccord de ces influences entre elles dépend la santé.

**CONTRARIEES PAR DES RAISONS COSMIQUES OU CLIMATIQUES, CES ENERGIES DEVENUES INSUFFISANTES DETERMINENT DES FATIGUES QUI N'ONT PAS TOUT A VOIR AVEC LA SANTE PROPRE DE L'INDIVIDU.**

Ces éléments :

BOIS FEU TERRE METAL EAU

CORRESPONDENT à :

FOIE COEUR RATE POUMON REIN

De ce qui précède découlent beaucoup d'autres informations qu'il vous faudra colorier, pour apprendre à vous orienter d'après le teint du patient.

VERT ROUGE JAUNE BLANC NOIR

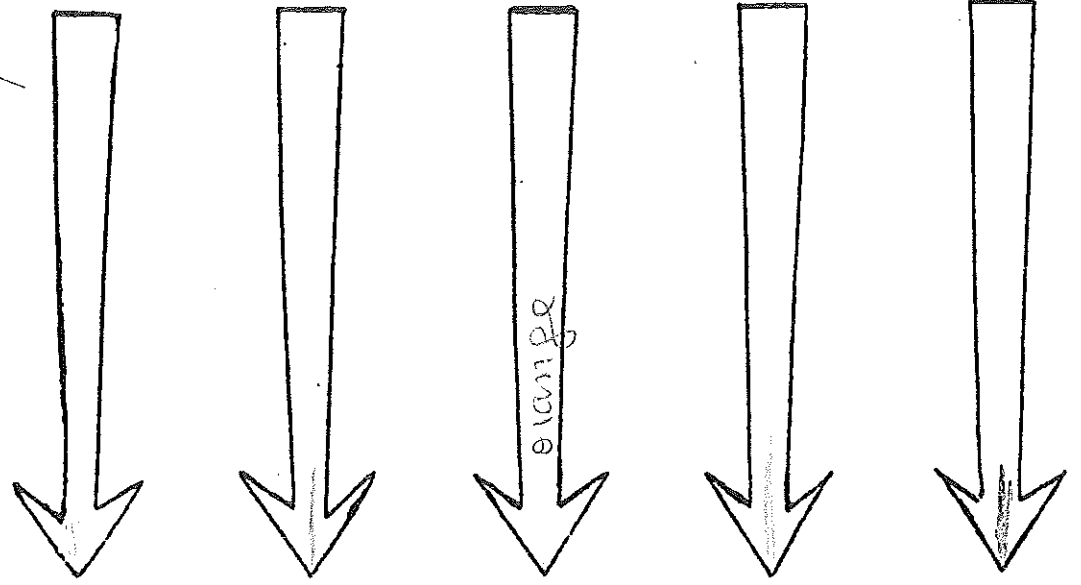
J'ai dû faire figurer le blanc par du violet. Vous ferez de même.

## LES CORRESPONDANCES LIEES AUX VISCERES

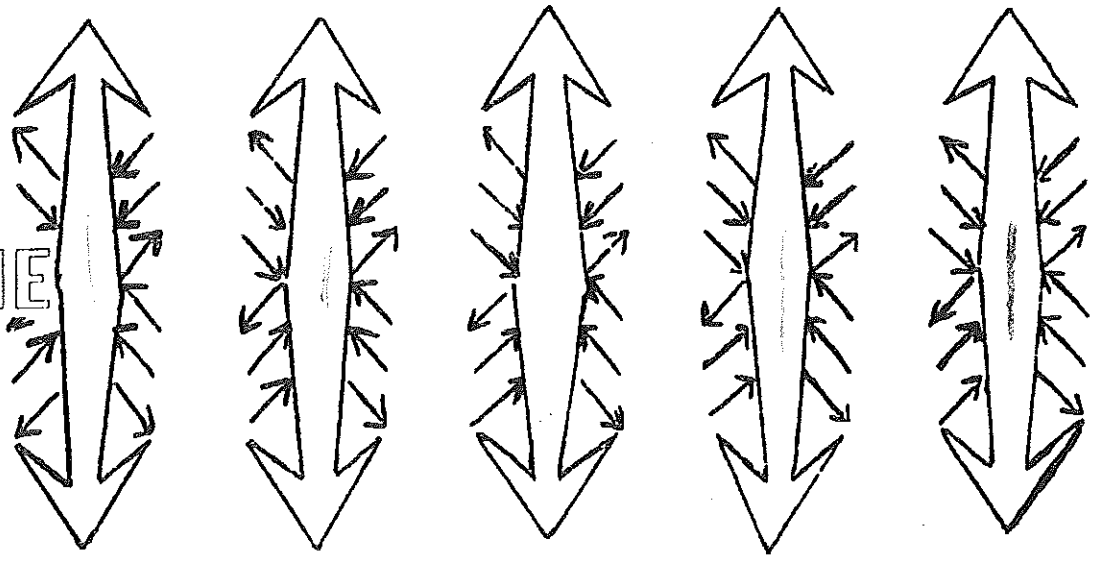
Le lien unissant à la façon d'un idéogramme ces correspondances est la couleur. Je ne comprendrais pas que l'acupuncture soit enseignée autrement, car ces mêmes couleurs paraissent sur le teint du malade et sont déjà des marqueurs. Cette forme d'algèbre au système quinquennal existe depuis 5000 ans, et a été créée à partir de milliers d'observations. Si un seul de ses échafaudages était faux, toute l'acupuncture s'écroulerait. Voir par exemple la saveur sucrée correspondre au pancréas est révélateur de connaissances sur le diabète. C'est pourquoi, il faut avant de jouer à cette manière d'échec, savoir manipuler les pièces et s'entraîner.

BOIS FEU TERRE METAL EAU

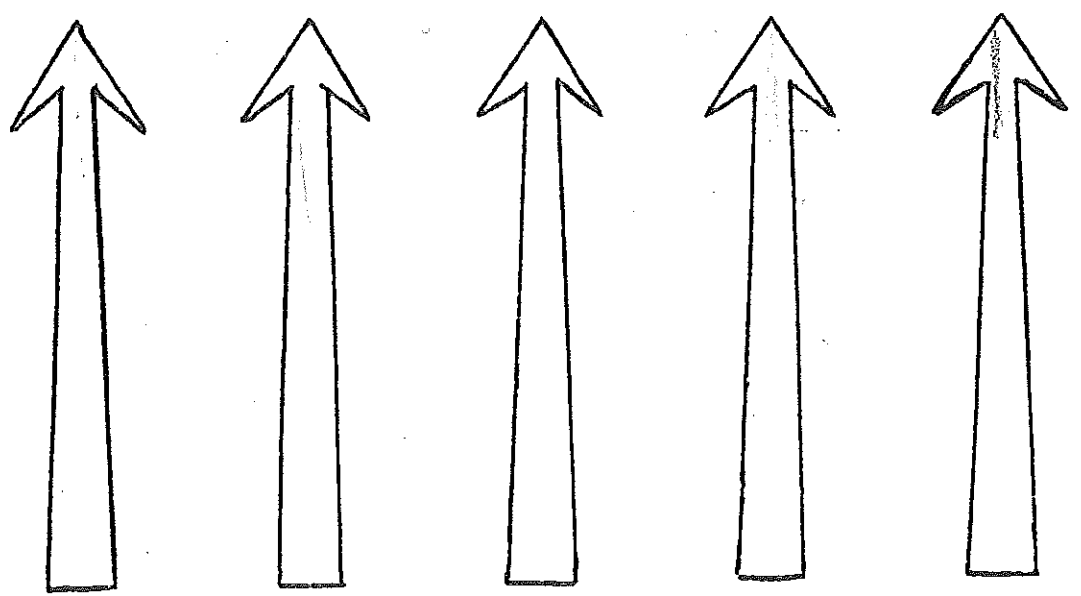
CIEL



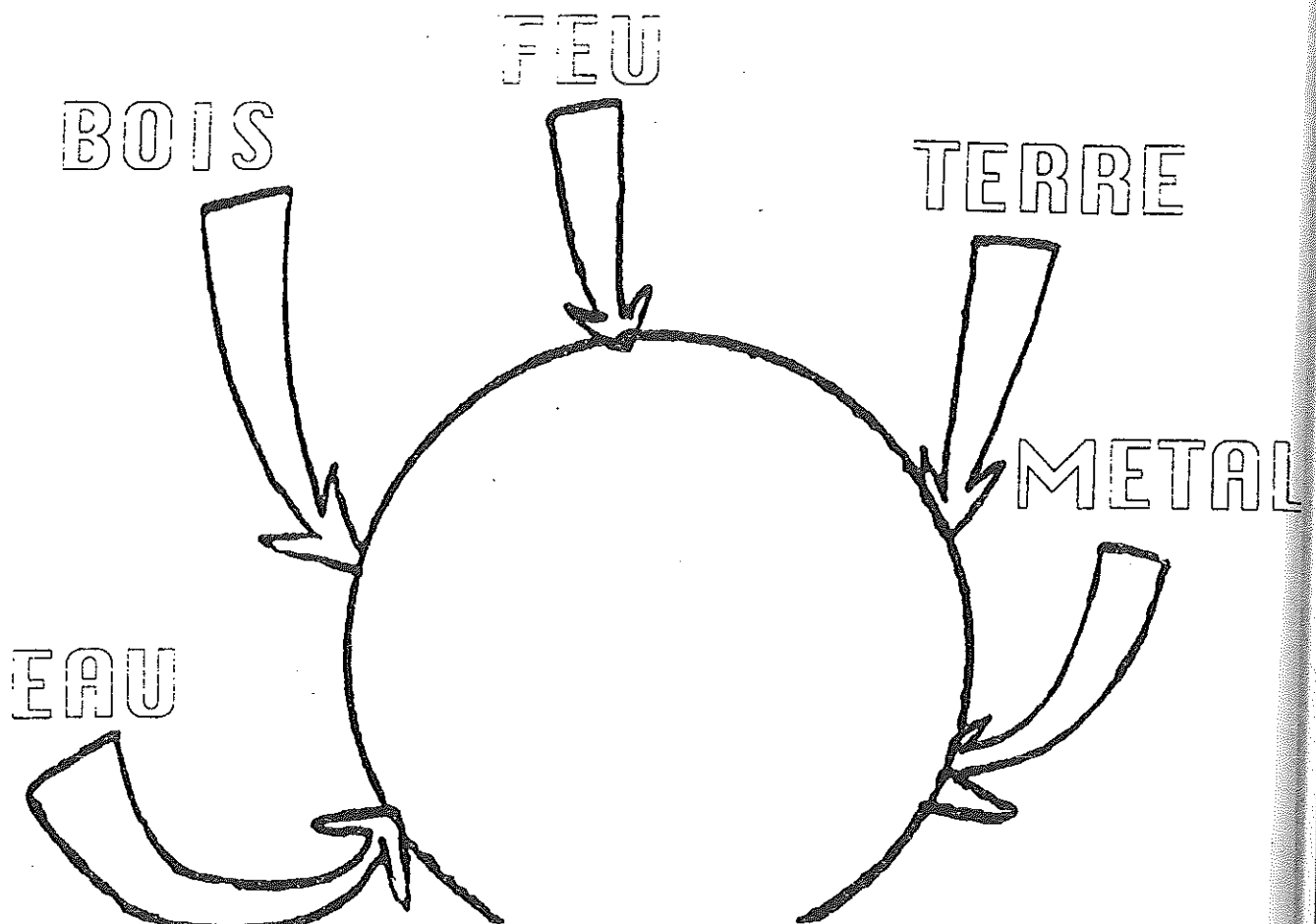
HOMME



TERRE



# LES 5 ELEMENTS



Au VI siècle, il semble que ce soit les Arabes qui aient retrouvé le fil pédagogique.

Ils ont mis ces cinq éléments sur une roue.

C'était la loi dite "de la mère qui nourrit le fils".

C'est la loi de production. Tout ceci dans la santé normale:

## LOIS DE PRODUCTION

Le **BOIS** produit le **FEU**

Le **FEU** produit la **TERRE** (cendre)

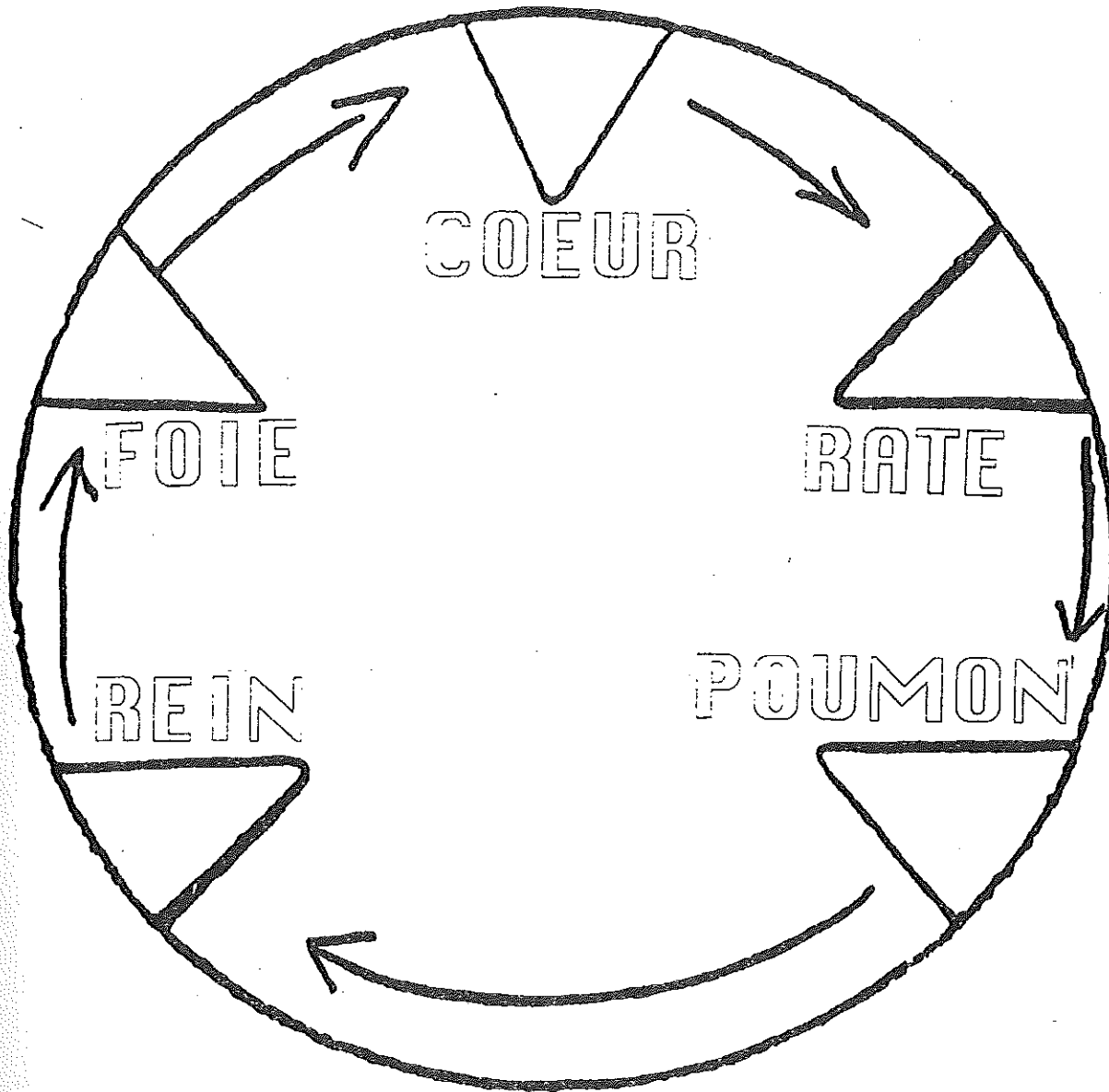
La **TERRE** produit le **METAL**

Le **METAL** produit le **LIQUIDE** (il fond)

L'**EAU** produit le **BOIS**

Mais cela signifiait :

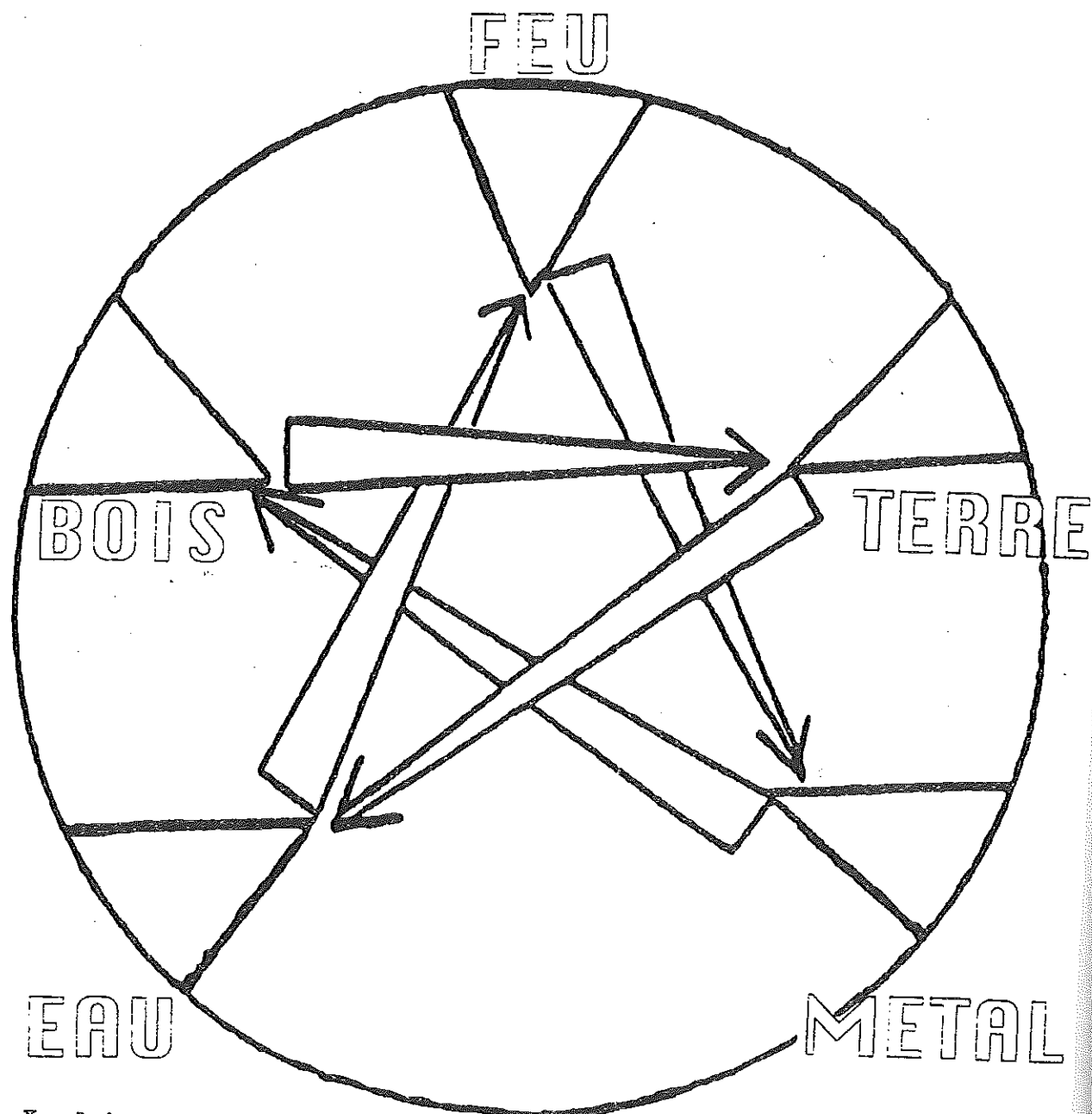
# LOIS DE PRODUCTION



Le FOIE nourrit énergétiquement.. le COEUR  
 Le COEUR nourrit ..... la RATE-P.  
 La RATE-P ..... le POUMON  
 Le POUMON..... le REIN  
 Le REIN..... le FOIE

**Application : POUR UN COEUR ENERGETIQUEMENT "FATIGUÉ"**  
 APRES L'AVOIR D'ABORD CONFIE A UN MEDECIN, AVEC SA  
 PERMISSION, JE PEUX TONIFIER LE POINT DE TONIFICATION DU  
 COEUR PUIS CELUI DU FOIE QUI EST SA MERE ET EMPECHER  
 LA RATE DE SE NOURRIR DU COEUR.TOUT CA SOUS L'EGIDE  
 DU CARDIOLOGUE.

# LOIS DE DESTRUCTION (D'INHIBITION)



La loi de destruction dite aussi la loi de la grand-mère fait que chaque élément saute un créneau pour en inhiber un autre. On dit : la grand-mère tue le petit-fils.

Le **BOIS** détruit la..... **TERRE** (il s'en nourrit)

Le **FEU** ..... le **MÉTAL**

La **TERRE** ..... l'EAU (elle l'éponge)

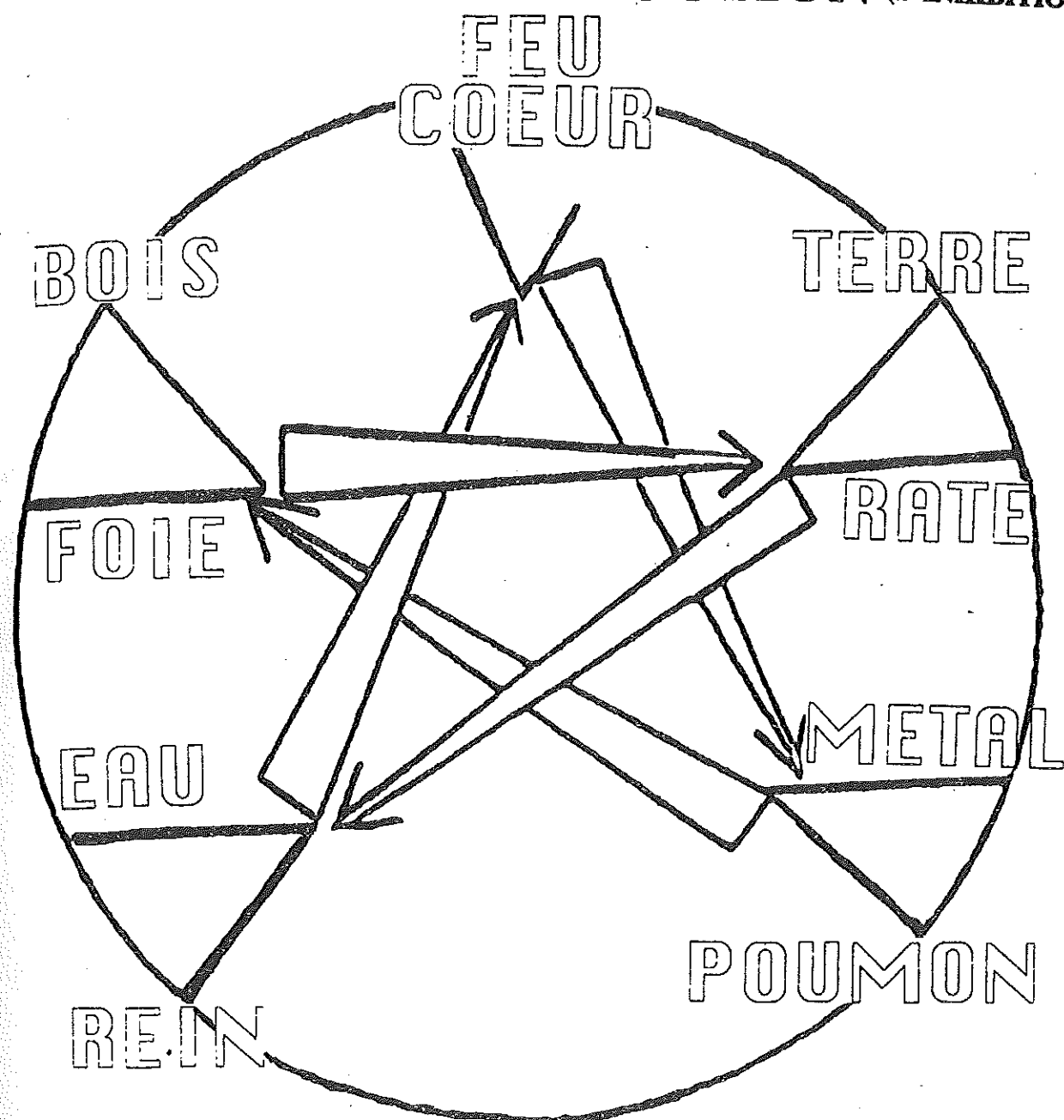
Le **MÉTAL**.....le **BOIS** (la hache)

L'EAU.....le **FEU**

mais cela signifie...



# LOIS DE DESTRUCTION (D'INHIBITION)



Le FOIE inhibe..... la RATE-PANCREAS

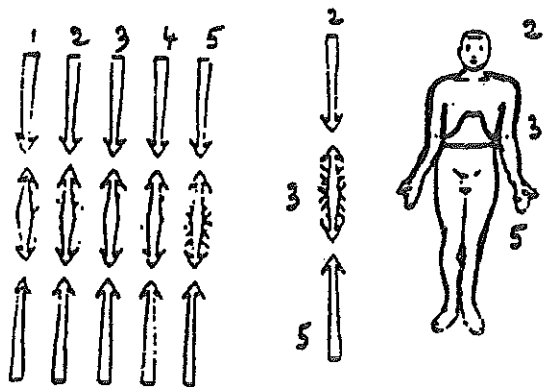
Le COEUR ..... le POUMON

La RATE-P. .... le REIN

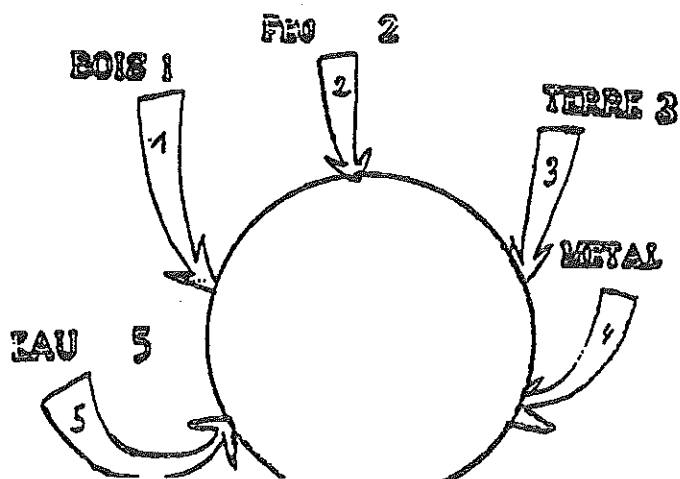
Le POUMON.....le FOIE

Le REIN..... le COEUR

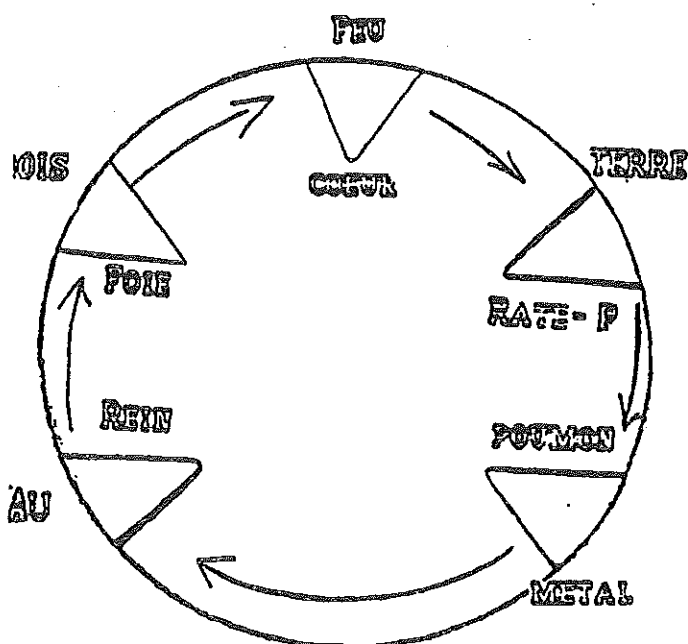
On peut comprendre que le REIN dont les correspondances sont l'EAU le FROID inhibe le COEUR dont les correspondances sont le FEU, la CHALEUR.



Il faut colorier pour mieux comprendre



Voyez les étages du ciel de l'homme et de la terre reflétés sur le corps. Les organes se nourrissent entre eux selon un ordre que voici, mais s'inhibent selon l'ordre que voila. Voici des fatigues qui s'expliquent.



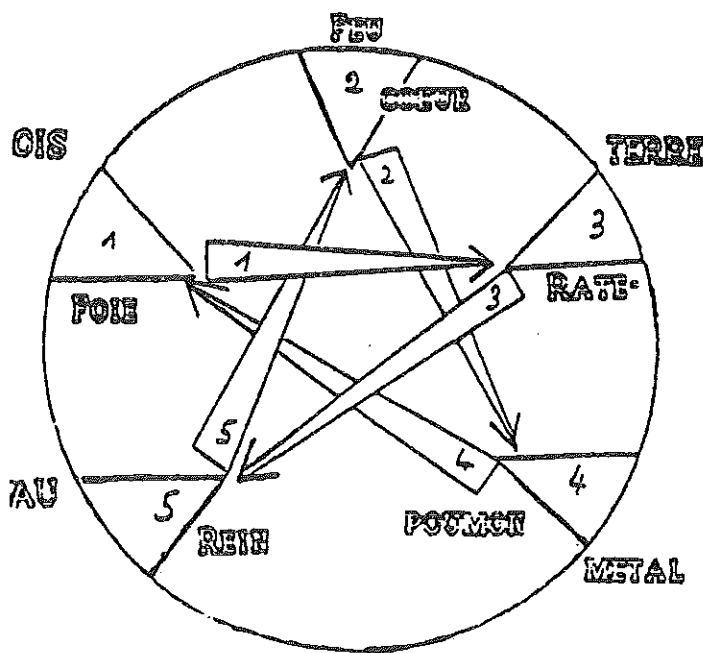
### LOI DE PRODUCTION

(La mère nourrit son fils)

Le **BOIS** nourrit le **FEU**  
Ce qui veut dire que

### ENERGETIQUEMENT:

Le **FOIE** nourrit le **COEUR**  
Le **COEUR** nourrit la **RATE-P.**  
La **RATE-P.** nourrit le **POUMON**  
Le **POUMON** nourrit le **REIN**  
Le **REIN** nourrit le **FOIE.**



### LOI D'INHIBITION :

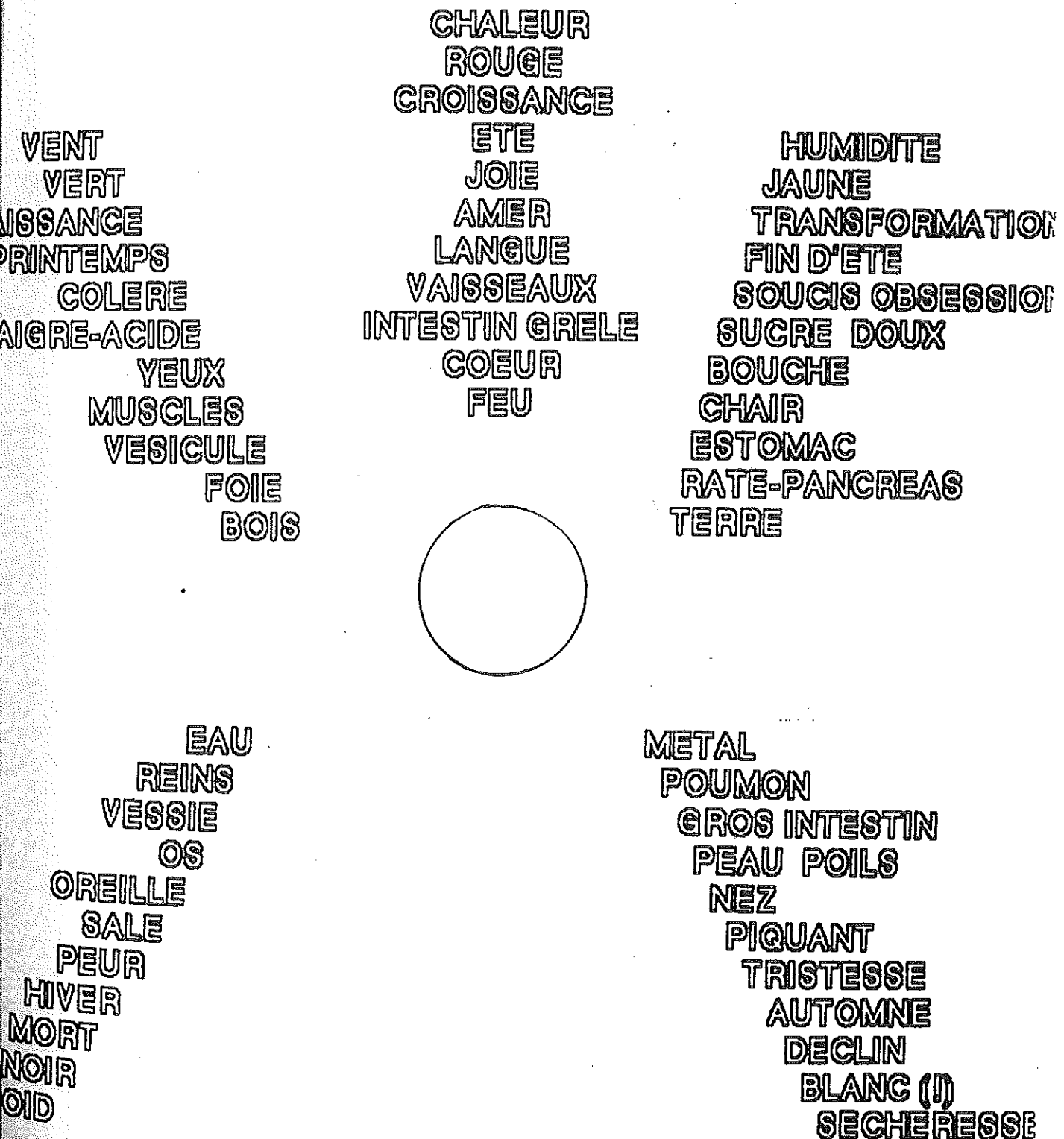
La grand-mère tue le petit-fils

Le **FOIE** inhibe la **RATE-P**  
Le **COEUR** inhibe le **POUMON**  
Le **RATE-P** inhibe le **REIN**  
Le **POUMON** inhibe le **FOIE**  
Le **REIN** inhibe le **COEUR**

# LES CORRESPONDANCES LIEES AUX VISCERES

Le lien unissant à la façon d'un idéogramme ces correspondances, est la couleur. Je ne comprendrais pas que l'acupuncture soit enseignée autrement, car ces mêmes couleurs paraissent sur le teint du malade et sont déjà des marqueurs. Cette forme d'algèbre au système quinquennal existe depuis 5000 ans et a été créée à partir de milliers d'observations. Si un seul de ses échafaudages était faux, toute l'acupuncture s'écroulerait.

Voir par exemple, la saveur sucrée correspondre au pancréas, est révélateur de connaissances sur le diabète. C'est pourquoi, il faut avant de jouer à cette manière d'échec, savoir manipuler les pièces et s'entraîner.



VENT  
VERT  
NAISSANCE  
PRINTEMPS  
COLERE  
AIGRE-ACIDE  
YEUX  
MUSCLES  
VESICULE  
FOIE  
BOIS

CHALEUR  
ROUGE  
CROISSANCE  
ETE  
JOIE  
AMER  
LANGUE  
VAISSEAUX  
INTEST. GRELE  
COEUR  
FEU

HUMIDITE  
JAUNE  
TRANSFORMATION  
FIN D'ETE  
SOUCIS OBSESSION  
SUCRE DOUX  
BOUCHE  
CHAIR  
ESTOMAC  
RATE-PANCREAS  
TERRE

METAL  
POUMON  
GROS INTESTIN  
PEAU POILS  
NEZ  
PIQUANT  
TRISTESSE  
AUTOMNE  
DECLIN  
BLANC  
SECHERESSE

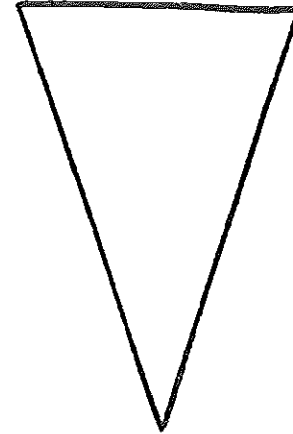
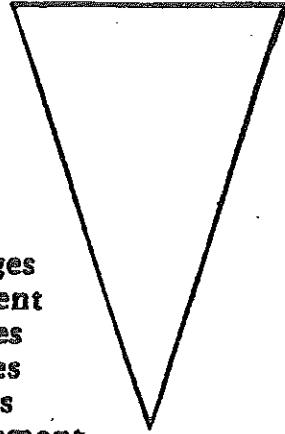
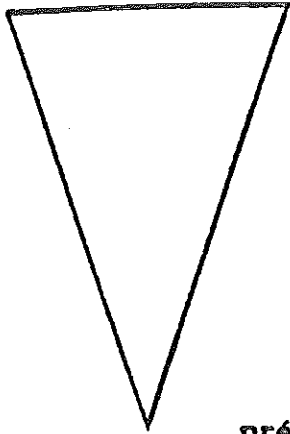
EAU  
REINS  
VESSIE  
OS  
OREILLE  
SALE  
PEUR  
HIVER  
MORT  
NOIR  
FROID



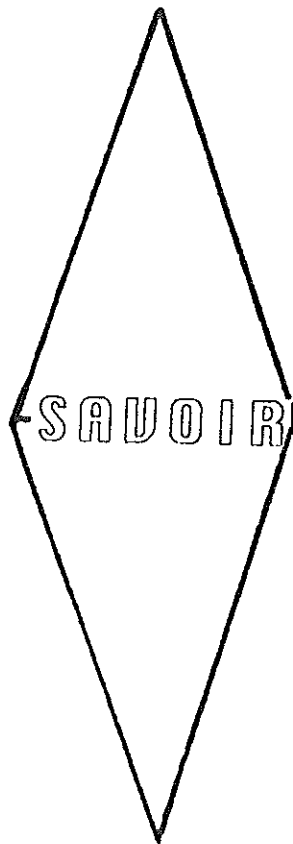
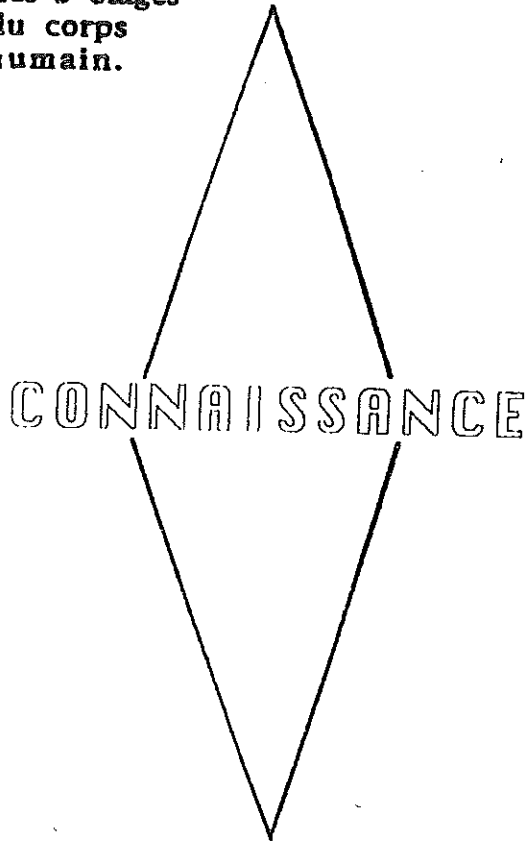
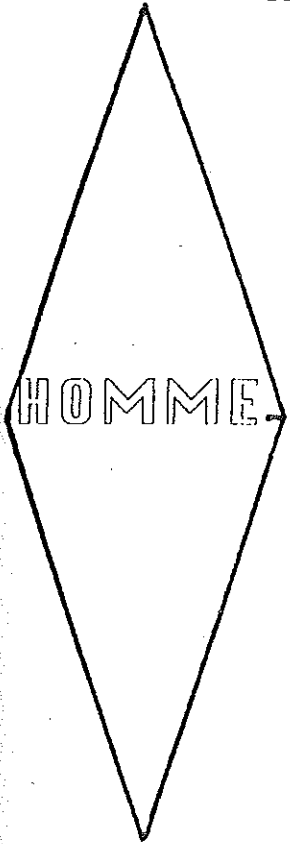
CIEL

MYSTERE

ESPRIT



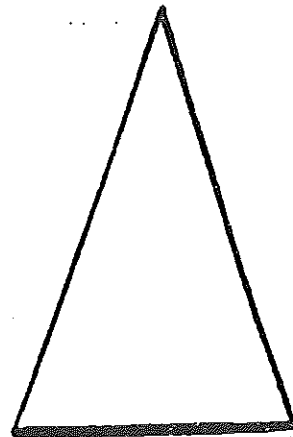
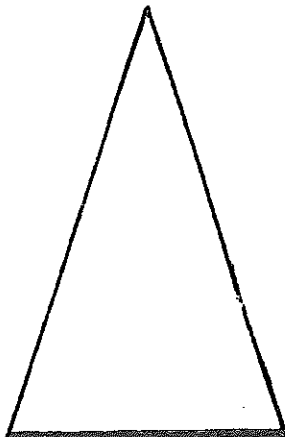
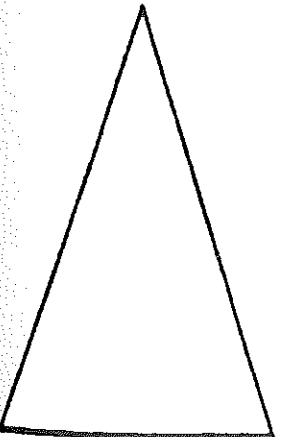
Ces 3 pages  
représentent  
les mêmes  
influences  
localisées  
préférentiellement  
sur les 3 étages  
du corps  
humain.



HOMME

CONNAISSANCE

SAVOIR



TERRE

METAMORPHOSE

5 SAVEURS

# CORRESPONDANCES I

L'apparente négligence avec laquelle tout l'Occident veut éviter l'étude des correspondances, ces résultats de 5000 ans (pour le moins) d'observations statistiques étudiées sur le malade, dépasse, et de loin, toutes les intolérances connues.

En effet, si une seule de ces assertions était fausse dans ses relations, toute l'acupuncture s'effondrerait. L'étude d'une psychologie organiciste telle que l'a proposée Freud, a beaucoup modifié la philosophie actuelle. Mais Freud s'est plutôt spécialisé dans le rapport libidineux de la relation affectivité et sexe, soit le rapport esprit (anima) et corps. Les chinois auraient présenté ces travaux au 11ème siècle de notre ère. Par contre, depuis toujours, ils avaient établi par l'OBSERVATION STATISTIQUE et en 5000 ans, le rapport psycho-somatique jamais délié puisque les signes pathognomoniques (un seul par organe) lient l'affection psychique et corporelle. Le monument universel de ces signes corps-esprit des signes cliniques et psychiques de chaque organe est passé sous silence. Non, les proto-chinois ne connaissaient pas tout, mais ils ne méconnaissaient pas les pistes. Voir comment, à tout moment, les situations hormonales sont décrites.

Pour le genou, vous devez libérer l'énergie du rein. Le rein c'est l'oreille et l'ouïe. Oui ? Déduction :

UN MAL DE GENOU PEUT INFLUENCER L'OREILLE.

D'où l'abondance de conséquences d'une blessure mal soignée. Et psychologiquement, le rein nourrit la mémoire, l'intériorisation, et probablement quand il est affecté, des fixations négatives psychologiques.

## CORRESPONDANCES II

C'est vrai que les Chinois Anciens disent : vous voulez sophistiquer toute chose afin qu'elle paraisse compliquée et donc réservée à ceux qui ont les moyens dits intellectuels. Cependant, quoi qu'il arrive, vous n'aurez jamais que le corps de tangible. Or, il n'est pas moins sacré que l'esprit. Ce n'est pas vérité que de s'éloigner de ses exigences, démonstrations et de son écoute. Voilà où l'Occident s'effondre, car la philosophie veut s'éloigner du corps. Elle s'en passe, oubliant que la première passion de l'homme est de manger. Que les saveurs sont des énergies psychiques. Que la débauche est parfaitement censurée par le corps, et qu'on doit obéir à sa discipline de libre arbitre mais de juste mesure et d'engagement envers les autres. Le TAO. On peut clarifier la philosophie de Saint Jean de la Croix, et celle de Krishnamurti à partir de l'acupuncture. Je l'ai fait.

Quoi qu'il en soit, la loi de dichotomie entre eux, des viscères et des sentiments (peut-on croire !) est liée aux situations qui font obéir jusqu'aux mots, même occidentaux. Les écrivains ne sont pas encore nés de cette précision.

Si l'on écoute les Arabes qui - au VI<sup>e</sup> siècle - ont expliqué par des moyens mnémotechniques le total esprit algébrique, où ils furent toujours performants, on conçoit que les correspondances sont un système algébrique quinquennal d'abord. Ensuite que les cinq éléments eux-mêmes sont un ensemble mathématique.

## CORRESPONDANCES III

Et si on réfléchit à la future écriture basée sur les mêmes ensembles, on sait que l'idéogramme est l'avenir d'une écriture internationale, pour des cerveaux supérieurs, mais aussi pour des gens moins doués qu'un tel système pédagogique ferait muter.

Chaque mot, chaque situation psychologique relie corps esprit, étaye honnêtement les travaux de supposition de la psychologie. Doctrine ou endoctrinement appartiennent à nos moeurs occidentales et jaillissent souvent d'un seul homme. En quoi l'affaire la plus précaire n'est plus la quintessence de la collectivité et ne survit que 70 ans, après maintes monstruosité, politiques, sociologiques, psychiatriques. Ce sont toujours travaux de l'intellect. Or, jamais les sentiments de chacun n'ont été d'abord dirigés par l'intelligence. Si bien que la psychologie, étude parfaitement sentimentale, est à la limite du suspect quand elle affirme avec trop de certitude la vérité unique et permanente.

Un travail anatomique, physiologique, d'observations psycho-somatiques est là qui a duré 5000 ans. On pense bien qu'il y eut discussion. Mais il y eut accord. Ouvrons donc le conclave, nous ferons acte de travail commun et non l'apologie d'un seul homme. La psychologie n'est pas l'intelligence. C'est l'intelligibilité aux autres. Nous n'avons que le corps de tangible. L'une des conclusions que je n'ose aborder est qu'en psy, le massage est donc le soulagement de notre humanité personnelle.

# LOI D'INHIBITION DES SENTIMENTS

Lorsqu'apparaît la description des 5 éléments de cette énergie tombant du CIEL et montant de la TERRE en compatibilité avec ce que l'homme foment lui-même d'énergie à partir d'aliments produits par CIEL et TERRE on s'étonne.

Lorsque l'on fait tourner ces cinq éléments, colorés selon le teint mais reflétant chacun l'appartenance à un organe, on s'étonne également.

Devant ces 5 éléments tournant dans le sens des aiguilles d'une montre, entraînant les viscères à se nourrir, équilibrer et dichotomiser, on pense au hasard qui favorise les tarots.

On n'aperçoit pas, d'emblée, le système algébrique et quinquennal des correspondances. Concerner la psychologie de l'homme par ses organes est étonnant. Cinq sentiments. Allons donc !

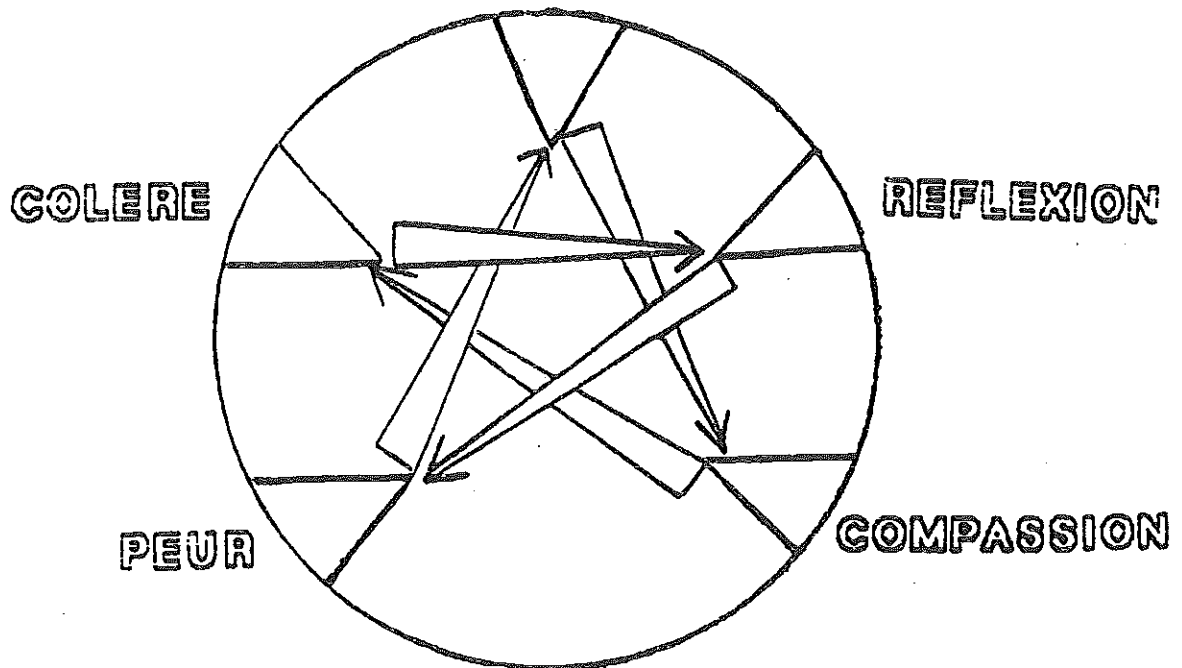
Ainsi le genou c'est beaucoup le ménisque. Le froid lui convient, dont la fraîcheur est paix, repos et sérénité. Le ménisque est le point le plus froid du méridien de l'organe le plus froid du corps : le rein. Ménisque interrompu, le rein souffre. Le rein qui souffre c'est la peur avec toutes ses déclinaisons sémantiques dont la non-résistance aux émotions. Le rein c'est la volonté et les mémoires altérées s'il souffre.

C'est une base. Mais ces observations statistiques ont 5000 ans d'expériences laborantines. Et lorsque l'on voit la loi d'inhibition des viscères, correspondre avec des sentiments qui, par une vérité de La Palice coïncident : mots, correspondances, sentiments et recouplements, on comprend que la sémantique confirme les situations. La sémantique gère la situation acupuncture, c'est à souligner.

Attribuer aux mots eux-mêmes des résonances d'origine organique avec toute une algébrique des ensembles, est établir une sorte de sémantique laborantine d'une science psychosomatique que notre monde actuel se contente de pressentir. Ce qui semble le libérer de vouloir en savoir plus. Dommage, car il y a là cinq mille ans de travaux expérimentaux, cliniques. Moins bien fait, notre arsenal de mots prétextes, notre système nominaliste du diagnostic étant exprimé repose la conscience sans forcément guérir. Comme vous le voyez, le masseur est resté simple jusque dans son expression...

La simplicité est très difficilement admissible. En fait, c'est la chose la plus compliquée du monde.

LOIS D'INHIBITION  
 VALABLES POUR LES  
 SENTIMENTS  
 JOIE



JOIE TRIOMPHE  
 DE LA COMPASSION

COLERE  
 TRIOMPHE  
 DE LA  
 REFLEXION

REFLEXION  
 TRIOMPHE  
 DE LA  
 PEUR

PEUR  
 TRIOMPHE  
 DE LA  
 JOIE

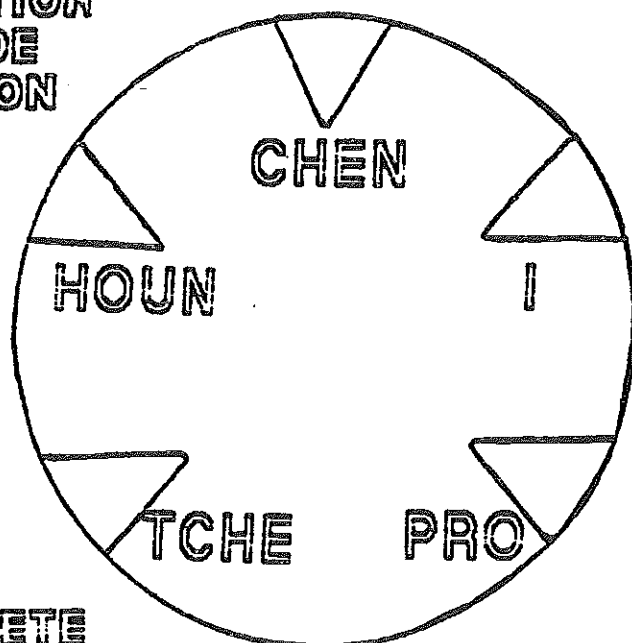
COMPASSION  
 TRIOMPHE  
 DE LA  
 COLERE

# CARACTERISER LA MALADIE LES CORRESPONDANCES DU REIN

DESIR COURONNE  
EXPANSION IDEES  
AFFECTIVITE  
MYSTICISME  
RAYONNEMENT  
COMBLE

DEPART

SPIRITUALITE  
EXTERIORISATION  
PREMIERE DE  
L'IMAGINATION



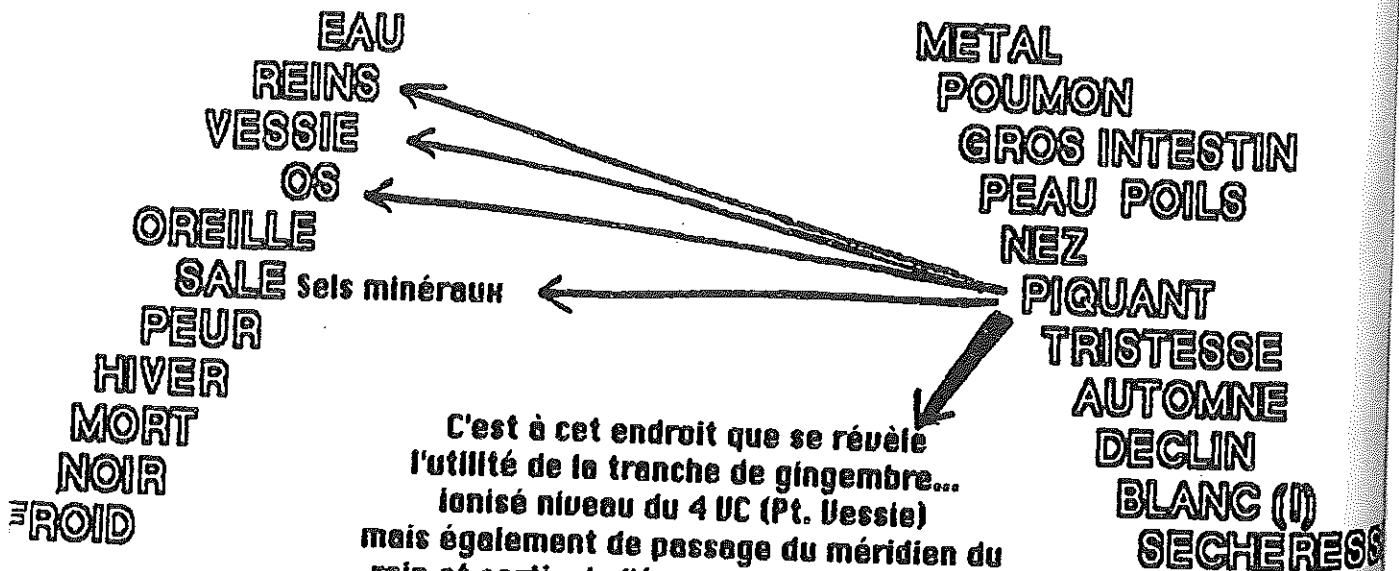
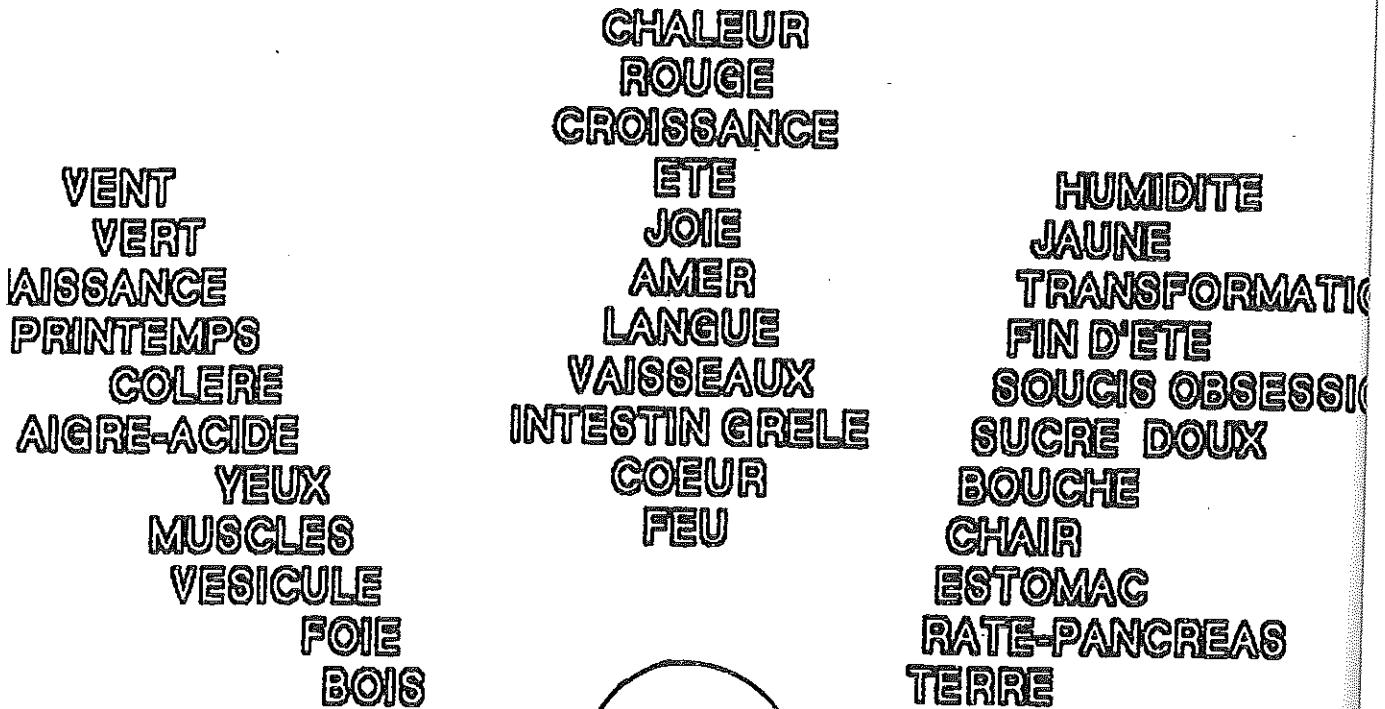
LOGIS DES  
DISCOURS

RESERVE  
OEUVRE SECRETE  
TRESOR  
VOLONTE  
COHERENCE  
STAGNATION (hiver)  
ACCUMULATION

Voici l'âme du rein  
dont le "souffle" est généré  
en toute affection du dos  
LE REIN C'EST LE TCHE

AUTOMATISME  
INSTINCTS  
MEMOIRE  
REFLEXES  
PULSIONS  
ELANS

# LES CORRESPONDANCES



C'est à cet endroit que se révèle l'utilité de la tranche de gingembre...  
 ionisé niveau du 4 UC (Pt. Vessie)  
 mais également de passage du méridien du rein et sortie de l'énergie TINH héréditaire venue du Rein. Le piquant est en quelque sorte la mère du Rein et énergétiquement le nourrit.